



# Monteringsanvisning

Adapter for ventilasjonskanal BWP-143A-SS/AG  
For AutoGuard® multikriterie protektorer

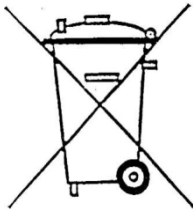


COPYRIGHT ©

Denne publikasjonen, eller deler av den, skal ikke reproduseres i noen form, med noen metode eller for noe formål.

Autronica Fire and Security AS og selskapets datterselskaper kan ikke holdes ansvarlige for eventuelle feil som kan forekomme i publikasjonen, eller for skader som kan oppstå som følge av informasjonen i den. Ingen opplysninger i denne publikasjonen skal anses som garantier utstedt av Autronica Fire and Security AS. Informasjonen i denne publikasjonen kan oppdateres uten varsel.

Produktnavn som nevnes i publikasjonen, kan være varemerker. De brukes bare av hensyn til identifisering.



---

# Innhold

---

<b>1. Artikkelnummer .....</b>	<b>4</b>
<b>2. Oversikt .....</b>	<b>5</b>
<b>3. Luftprøvetakingsrør .....</b>	<b>6</b>
<b>4. Montering.....</b>	<b>7</b>
4.1 Forberedelser .....	7
4.2 Sette inn rørene.....	8
<b>5. Tilkoblinger .....</b>	<b>11</b>
<b>6. Endelig montering .....</b>	<b>12</b>
<b>7. Plassering av adapteren .....</b>	<b>14</b>
<b>8. Vedlikehold.....</b>	<b>15</b>
8.1 Forberedelser .....	15
8.2 Anbefalte tiltak 6–12 måneder etter installasjon .....	15
8.2.1 Visuell inspeksjon .....	15
8.2.2 Kontroller og etterstram .....	15

# 1. Artikkelnummer

Artikkelnummer	Beskrivelse
116-BWP-143A-SS/AG	Adapter for ventilasjonskanal

Autronica leverer følgende rørsett i forskjellige lengder:

Artikkelnummer	Beskrivelse
116-BJ-358/100	Rørsett l = 100 mm, Ø 16 x 1,5 mm
116-BJ-358/150	Rørsett l = 150 mm, Ø 16 x 1,5 mm
116-BJ-358/300	Rørsett l = 300 mm, Ø 16 x 1,5 mm
116-BJ-358/550	Rørsett l = 550 mm, Ø 16 x 1,5 mm
116-BJ-358/800	Rørsett l = 800 mm, Ø 16 x 1,5 mm
116-BJ-358/1000	Rørsett l = 1000 mm, Ø 16 x 1,5 mm
116-BJ-358/1500	Rørsett l = 1500 mm, Ø 16 x 1,5 mm

Lengden på prøvetakingsrørene skal være (cirka) mellom 2/3 og hele bredden på kanalen.

Ved bruk av prøvetakingsrør som er over 800 mm lange, bør behov for mekanisk støtte inne i kanalen vurderes. Mekanisk støtte skal monteres av montøren.

BWP-143A-SS leveres med seks hull for nipler og plugger med Ø 20 mm. Plastplugger for transport følger med.

Nipler, plugger og låsemuttere er IKKE en del av leveransen og må bestilles separat. Her er en oversikt over noen av delene/beslagene som Autronica leverer.

Artikkelnummer	Beskrivelse
116-6571-070.2020	KABELNIPPEL A2LBFNP20M20 – (Ø 20 mm) - forniklet messing - IP66 og IP68 - kabel diameter min. 9,4 mm / maks. 14,0 mm
116-6530-030.0020	SPMH/NP/M20 BLINDPLUGG - (Ø 20 mm) - forniklet messing - IP66 og IP68
116-6531-006.0920	KOBLINGSMUTTER M20X1,5 MESSING – (Ø 20 mm) - forniklet messing
116-6571-072.2020	KABELNIPPEL M20 A2LDSSF/20 RS – (Ø 20 mm) - rustfritt stål - IP66 og IP68 - kabel diameter min. 9,4 mm / maks. 14,0 mm
116-6530-030.0120	BLINDPLUGG M20 SPMH1SF/M20 - (Ø 20 mm) - rustfritt stål - IP66 og IP68
116-6531-020.0020	KOBLINGSMUTTER ACSLN/M20X1,5 RS – (Ø 20 mm) - rustfritt stål

Nipler og plugger må være i samsvar med lokale forskrifter og krav.

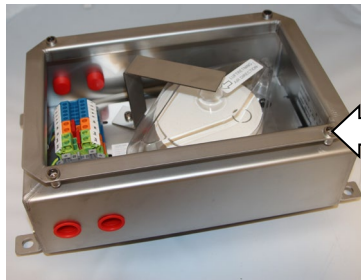
## 2. Oversikt

Bildet under viser bunnen av boksen og plasseringen av rørniplene.

Bunnen:



Toppen:

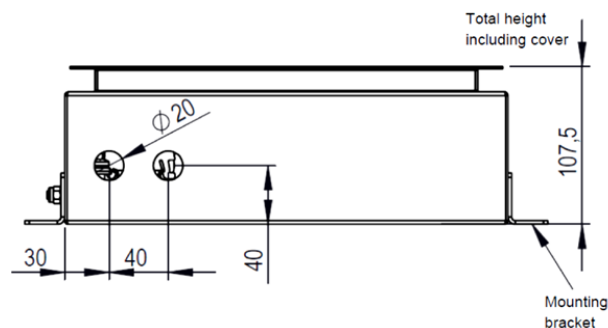


Monteringsplate

MERK: Du må ikke løsne eller fjerne monteringsplaten. Platen er posisjonert riktig på fabrikken slik at hullene passer til niplene og rørene.

Hvis monteringsplaten tas av og monteres på nytt, er det ikke sikkert den blir plassert på riktig måte, noe som kan føre til at rørene blir skadet.

Visning fra siden:



### 3. Luftprøvetakingsrør

---

Inntaksrør ( det lengste med den lengste gjengen)



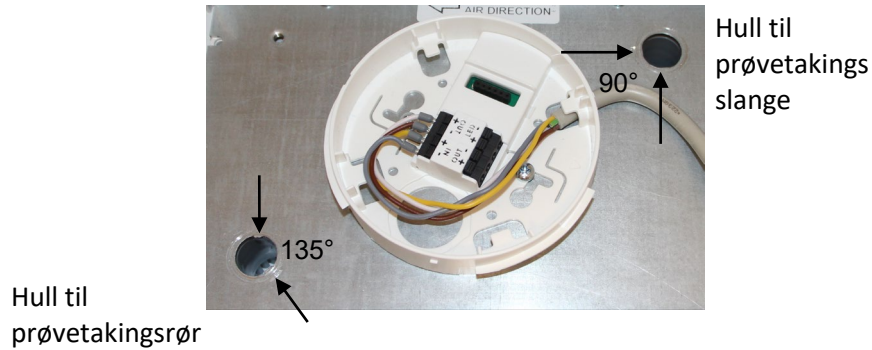
Utløpsrør (det korteste med den korteste gjengen)





## 4.2 Sette inn rørene

- Skru løs og fjern dekselet fra boksen

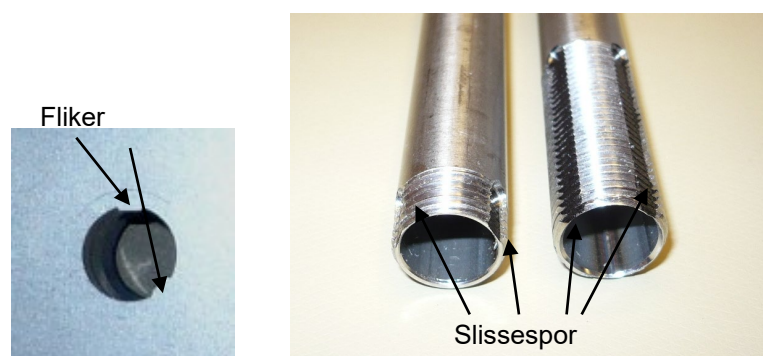


- Skru løs og fjern mutrene (M16) på begge rørene



### VIKTIG

Merk at slissesporene på gjengene på rørene passer med flikene i hullene (vist med piler på tegningen under). Det gjør det enklere å montere rørene på riktig måte.



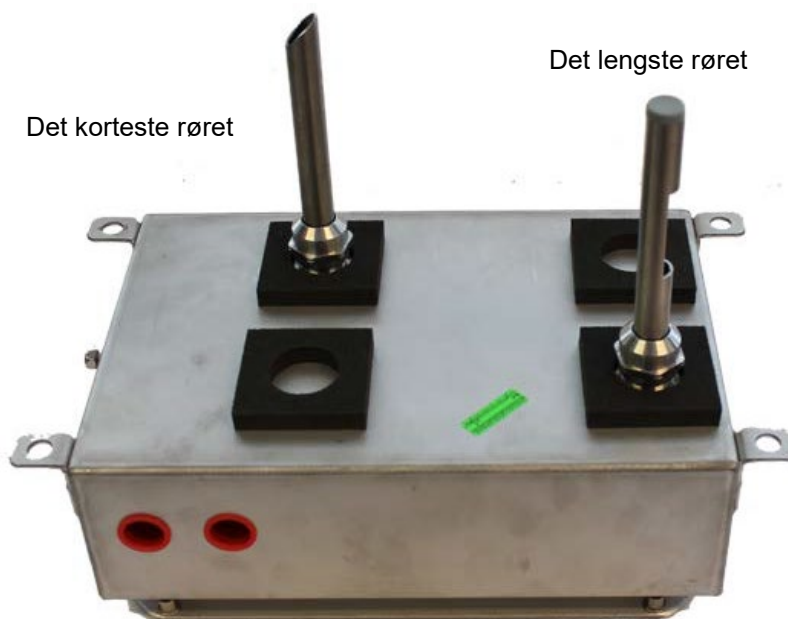
- Løsne mutrene på begge niplene nederst på boksen



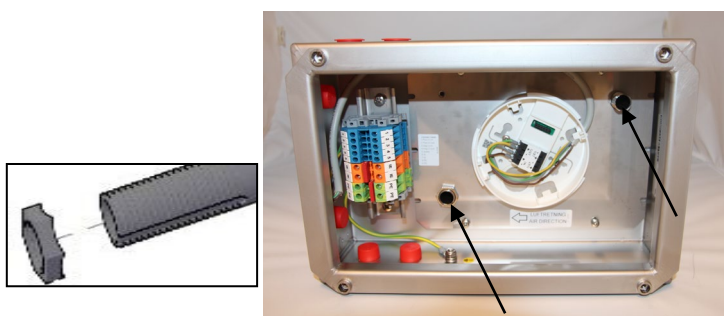
Mutter på nippel



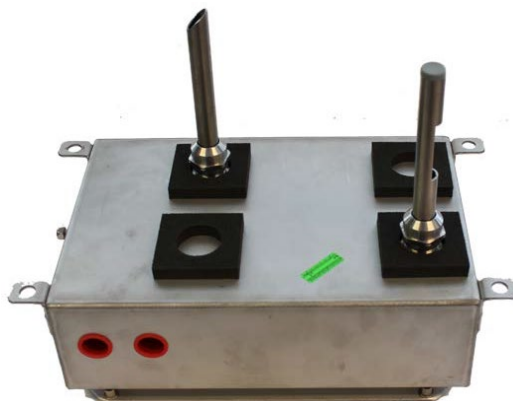
- Før det lengste røret, med den gjengende enden mot boksen, gjennom nippelen og på plass (se tegningen under)
- Før det korteste røret, med den gjengende enden mot boksen, gjennom nippelen og på plass (se tegningen under)
- Rørene skal sitte godt fast, så langt som mulig mot monteringsplaten



- Snu boksen, og kontroller at rørene er montert på riktig måte
- Skru fast og stram mutrene (M16) godt på hvert rør ved hjelp av en 19 mm fastnøkkel
- Plasser kanten av den bakre mutteren mot monteringsplaten, slik at den låses på plass



Snu boksen igjen, og skru fast og stram mutrene på begge niplene (bruk en 30 mm fastnøkkel).



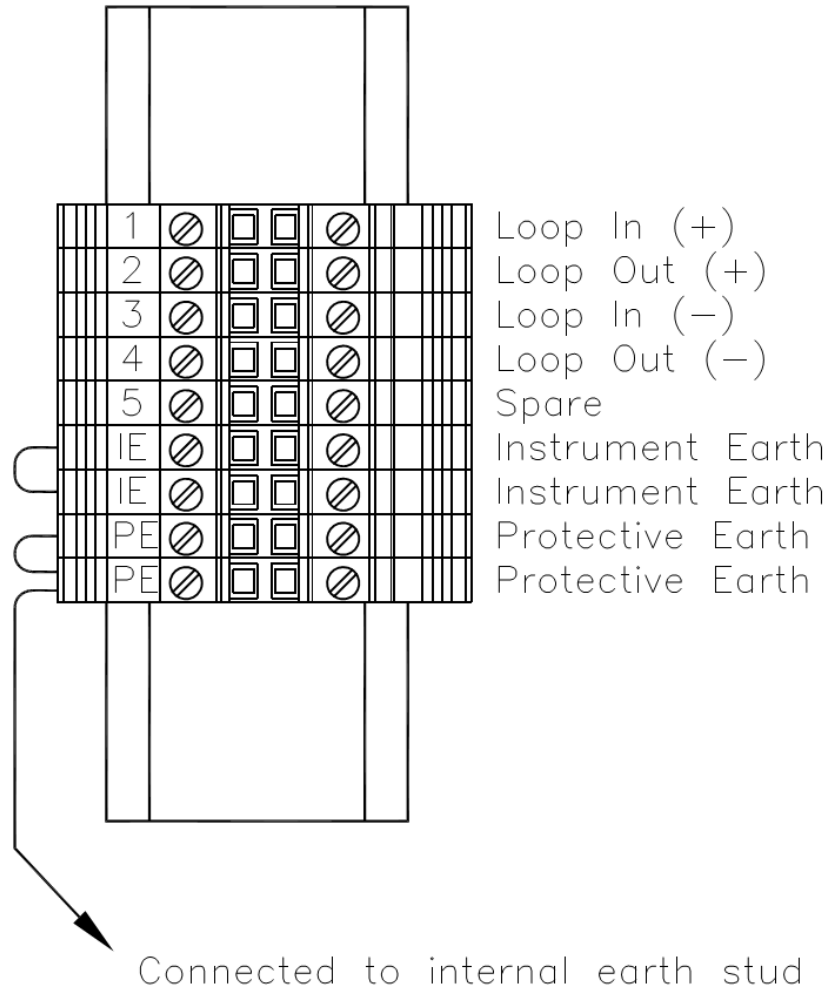
Plasser adapteren i de borede hullene

- Kontroller pakningene rundt rørene
- Fest de fire monteringskruene for adapteren.  
Moment: 1 Nm

---

## 5. Tilkoblinger

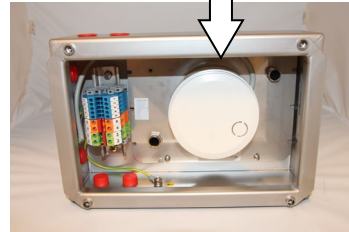
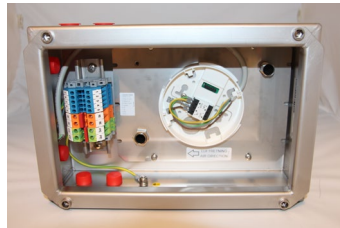
---



## 6. Endelig montering

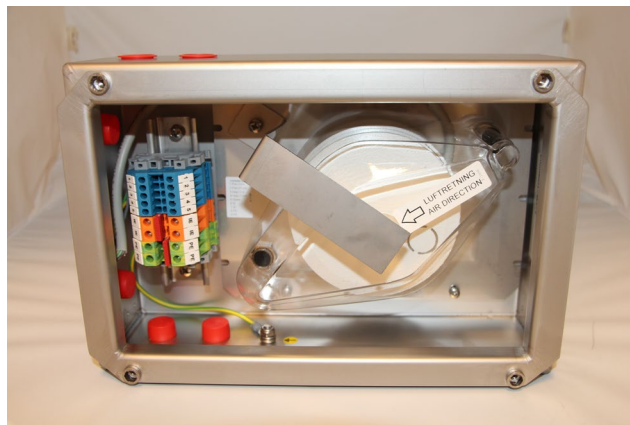
Fjern den røde beskyttelsehette fra beskytterhodet

- Om du skal bruke enheten i et ikke-eksplosjonsfarlig område, må den forhåndsinstallerte V-120 EX sokkelen byttes ut med enten en V-100 sokkel (for bruk med AutoGuard V-430) eller en V-110 sokkel (for bruk med AutoGuard V-530).
- Monter protektorhodet på sokkelen



Se bildet under. Merk deg plasseringen av etiketten på det gjennomsiktige røykkammeret og plasseringen av den lille kabel-inngangen.

- Monter kammeret på beskytteren (kabelen skal gå gjennom den lille kabelinngangen, og dekselet skal passe perfekt over mutrene på prøvetakingsrørene)
- For å sikre at det gjennomsiktige røykkammeret holdes på plass (se bildet), må du plassere den lille braketten på toppen av det og stramme skruen.

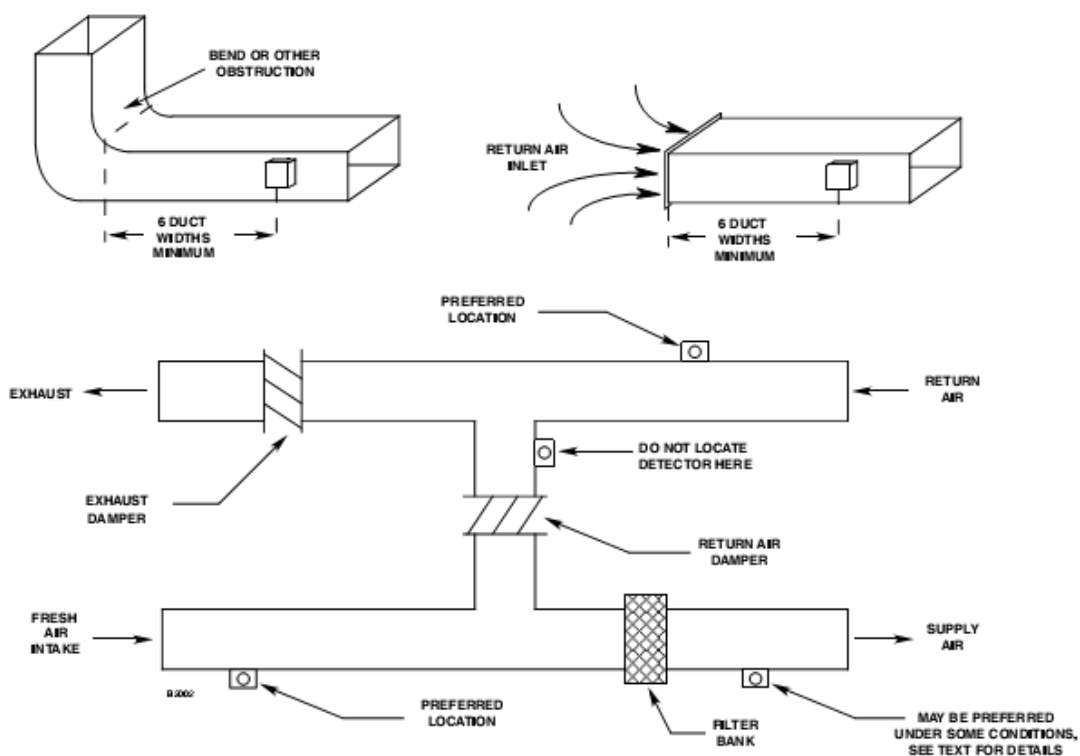


- 
- Fest toppdekelet på boksen igjen, og stram skruene.  
Moment for dekselskruene: 1 Nm.
  - Når du monterer dekelet, må du kontrollere at det ikke har oppstått skader, spesielt på pakningen og enhetens deksel.

## 7. Plassering av adapteren

Det er flere klistremerker i adapteren som viser luftretningen i kanalen. Plasser enheten riktig vei med hensyn til luftretningen i kanalen.

Følg disse tommelfingerreglene når du plasserer enheten, slik at du oppnår optimale resultater:



**Ved bruk av adapteren i eksplosjonsfarlige områder (EX soner) er det begrensninger på lufthastighet og maksimalt omgivelsestrykk i kanalen.**

Sjekk databladet for de nøyaktige tallene.

---

## 8. Vedlikehold

---

### 8.1 Forberedelser

Intervallet for inspeksjon og tiltak avhenger i stor grad av det lokale miljøet, men som en tommelfingerregel er en gang hver tolvte måned anbefalt.

Kabinettet er laget av syrebestandig, rustfritt stål, og derfor er det ikke utsatt for korrosjon. Det skal rengjøres med såpe og vann. Når det gjelder vedlikehold av beskyttelsen i boksen, skal du tørke av utsiden av beskyttelsen med en tørr, myk klut. Beskytteren skal ikke rengjøres innvendig.

### 8.2 Anbefalte tiltak 6–12 måneder etter installasjon

De anbefalte tiltakene som skal utføres, avhenger av miljøet – saltsprut/luftfuktighet/vibrasjoner og så videre.

#### 8.2.1 Visuell inspeksjon

- Se etter tegn på fuktinntrenging. Hvis det avdekkes, må lekkasjen repareres.
- Se etter tegn på korrosjon. Hvis det avdekkes, må den korroderte delen byttes.
- Når dekselet på enheten har vært åpnet, må du alltid kontrollere at pakningen på dekselet ikke er skadet. Hvis den er skadet, må dekselet byttes.

#### 8.2.2 Kontroller og etterstram

- Kontroller og etterstram niplene og blindpluggene.
- Kontroller og etterstram skruene på den innvendige terminalblokken for kabeltilkoblingene.
- Etterstram de fire skruene til toppdekselet. Moment for dekselskruene: 1 Nm
- Etterstram de fire monteringskruene på enheten. Moment for skruene: 1 Nm

