



Operatørhåndbok

Presentasjonssystemet AutoMaster V



COPYRIGHT ©

Denne publikasjonen eller deler av den må ikke reproduseres i noen form, med noen metode eller for noe formål.

Autronica Fire and Security AS og dets datterselskaper tar intet ansvar for eventuelle feil som kan forekomme i publikasjonen eller for skader som kan oppstå som følge av informasjonen i den. Ingen opplysning i denne publikasjonen må anses som noen garanti utstedt av Autronica Fire and Security AS. Informasjonen i denne publikasjonen kan oppdateres uten varsel.

Produktnavn som nevnes i publikasjonen, kan være varemerker. De brukes bare av hensyn til identifisering.



Innhold

1. Om denne håndboken	1
1.1 Leseren.....	1
1.2 Referansedokumentasjon	1
1.3 Tegninger og skjermbilder i denne håndboken.....	1
2. Plan for generelt oppsett (GA-plan).....	2
2.1 Innledning.....	2
2.2 Åpne GA-PLANEN	2
2.3 Knapper i hovedvisningen	3
2.4 Minnebruk (krever tilgang på tjenestenivå)	3
2.5 Navigasjonsrute.....	4
2.6 Bygnings-/etasjevelger	4
2.7 Aktivere og deaktivere lag	5
2.8 Etasjeplan.....	6
2.9 Zooming.....	7
2.9.1 Zoome alarmområde inn eller ut.....	7
2.9.2 Full visning	7
2.9.3 Standardzoom.....	7
2.10 Palettrute	8
2.10.1 Egenskaper	9
2.10.2 Kartplassering	9
2.10.3 Aksjoner	10
2.10.4 Grupper	11
2.10.5 LED-aktivering.....	12
2.11 Velge et punkt	12
2.11.1 Generelt	12
2.11.2 Velge et punkt i alarmtilstand	13
2.11.3 Velge et punkt i PreAlarm	13
2.11.4 Velge et utkoblet punkt	14
2.11.5 Velge et punkt i feiltilstand	14
2.12 Velge flere punkter / globalt valg.....	15
2.12.1 Velge flere punkter	15
2.12.2 Legge til valgte punkter i et globalt valg.....	16
2.13 Zoome inn/ut på en tegning	17
2.14 Konfigurasjonsknapp for GA-planen	17
3. Statusinformasjon	18
3.1 Innledning.....	18
3.2 Statusvinduet.....	18
3.3 Sortere en liste i stigende/synkende rekkefølge	19
3.4 Minimere eller maksimere statusvinduet.....	19
3.5 Alarmer	19
3.6 Feil.....	20
3.7 Utkoblet	21
3.8 Klasse.....	21
3.9 Overvåkning	22
3.10 Aktivert.....	23
3.11 Test.....	24

4. I en alarmsituasjon	25
5. Globale verktøyfunksjoner	26
5.1 Innledning	26
5.2 USB	26
5.3 Rolle	26
5.4 Dag/natt-modus	27
5.4.1 Dagmodus (eksempel)	27
5.4.2 Nattmodus (eksempel)	28
5.5 Skriv ut	28
5.5.1 Oversikt	28
5.5.2 Utskrift / lagre en PDF-fil	29
5.5.3 Skriversinnstillinger	30
5.6 Søk	31
5.7 Tilgangsnivåer	33
5.8 Tjenestemeny	35
5.8.1 Oversikt	35
5.8.2 Endre språk	35
5.8.3 Lisensadministrasjon	36
5.8.4 Administrere masterkonfigurasjonen	36
5.8.5 Brukere	38
5.8.6 Om	39
5.8.7 Terminal	40
5.8.8 Systeminnstillinger	40
5.8.9 Aktivere (deaktivere) tastatur	41
5.8.10 Avslutt	41
6. Gruppeadministrasjon	42
6.1 Innledning	42
6.2 Åpne visningen GRUPPER	43
6.3 Legge til en gruppe	43
6.4 Angi ytelses-/driftsklasse for detektorer i en gruppe	45
6.5 Lagre gruppeegenskaper	47
6.6 Koble ut gruppemedlemmer	47
6.7 Koble inn gruppemedlemmer	48
6.8 Aktivere/deaktivere en gruppe	48
6.8.1 Aktivere en gruppe	48
6.8.2 Deaktivere en gruppe	49
6.9 Tidtaker for aktivering/deaktivering av gruppe	49
6.10 Slette en gruppe	52
6.11 Endre en gruppe	52
6.12 Overlappende grupper med forskjellige egenskaper	52
6.13 Gruppestatus	53
6.14 Slette gruppemedlemmer	54
7. Generere rapporter	55
7.1 Innledning	55
7.2 Forberede generering av en rapport	55
7.2.1 Vinduet Generer rapport	55
7.2.2 Rapport om gjeldende status	56
7.2.3 Historikkrapport	56
7.2.4 Angi intervall for analog sensor	57
7.3 Lagre en rapport som en forhåndsinnstilt rapport	57
7.4 Generere en rapport	58

7.5	Skrive ut rapporter	58
-----	---------------------------	----

8. Drift av et Gessler nødlyssystem fra AutroMaster V 59

8.1	Beskrivelse	59
8.2	Vise statusinformasjon	59
8.3	Aksjoner.....	61

1. Om denne håndboken

Denne håndboken gir informasjon om riktig bruk av AutroMaster V.

1.1 Leseren

Håndboken er beregnet for personell som bruker AutroMaster V.

1.2 Referansedokumentasjon

Dokumentasjonen består av følgende dokumenter:

Dokumentnavn	Artikkelnummer	Filnavn
Beskrivelse av systemet	116-AMASTERV-SYSTEM/XGB	amastervsystem_xgb
Håndbok for installasjon, konfigurasjon og idriftsetting	116-AMASTERV-INSTCONFCOM/IGB	amastervinstconfcom_igb
Operatørhåndbok	116-AMASTERV-OPERATE/FGB	amastervoperate_fgb
Bruerveiledning	116-AMASTERV-USERGUIDE/LGB	amastervuserguide_lgb

1.3 Tegninger og skjermbilder i denne håndboken

Vær oppmerksom på at tegninger og skjermbilder i denne håndboken bare er eksempler. Utseendet kan variere, avhengig av fargefyll, dag/natt-modus osv.

2. Plan for generelt oppsett (GA-plan)

2.1 Innledning

GA-PLANEN (Generell plantegning) består av følgende ruter og funksjoner:

- Navigeringsrute, som viser en oversikt over hele området som er utstyrt med alarm, basert på de stedsspesifikke tegningene.
- Etasjevelger, der du kan velge én av flere etasjer
- Etasjeplan (detalj rute), der du kan vise området som er i fokus
- Paletterute, som gir opplysninger om et valgt punkt
- Lag, slik at du kan slå ulike lag PÅ og AV

I denne visningen kan du også:

- Velge punkter (detektorer, manuelle meldere osv.)
- Vise/skjule lag
- Zoome inn/ut i navigeringsruten og etasjeplanen ved hjelp av musens rullehjul
- Se hel visning: Når du åpner GA-PLANEN og zoomer inn og ut eller flytter visningen vertikalt eller horisontalt, kan du enkelt gå tilbake til utgangspunktet ved å klikke på Hel visning

2.2 Åpne GA-PLANEN

- Klikk på GA-PLAN-knappen i den vertikale menylinjen til venstre

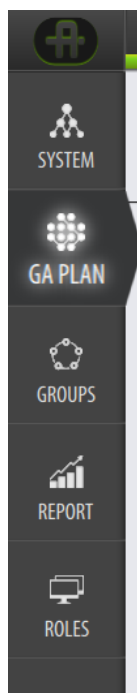
Statusinformasjonslinje



2.3 Knapper i hovedvisningen

I GA-planen (generell plantegning) er knappene i hovedvisningen plassert i den vertikale menylinjen ytterst til venstre.

Knappen for systemvisning er alltid den øverste knappen. De andre knappene kan konfigureres for hver av de definerte rollene (dvs. hvilke knapper som legges til, og i hvilken rekkefølge).

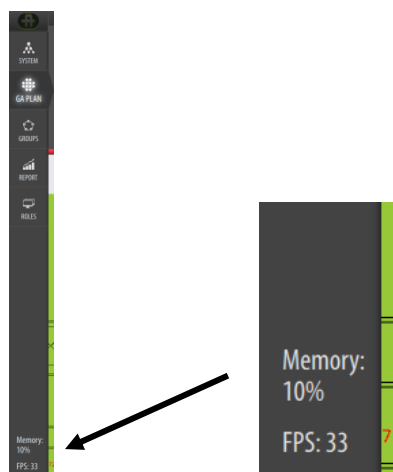


De forskjellige visningene for disse knappene omfatter:

-
- **SYSTEM:** Gir informasjon om systemet og en trestruktur som viser tilføyde paneller med statusindikasjon og tilgjengelige kommandoer.
- **GA-PLAN:** Gir en oversikt over hele området som er utstyrt med alarm, inkludert navigasjonsrute, bygnings-/etasjelager, etasjeplan, lag, palettrute, navigasjonsfunksjoner, AV/PÅ-lag, zooming.
- **GRUPPER:** Brukere kan opprette grupper med spesifikke egenskaper (klasseinnstillinger og deaktiveringer) for valgte punkter, og kan midlertidig aktivere/deaktivere disse gruppene
- **RAPPORT:** Brukere kan forhåndsvisne, skrive ut og lagre diverse rapporter
- **ROLLER:** Denne visningen er tilgjengelig bare for brukere med konfigureringstilgang. Klientroller legges til i denne visningen. En klientrolle definerer alle egenskaper og oppsettet til en klient, inkludert type/antall knapper på den vertikale menylinjen til venstre og statusvisningene i den horisontale linjen øverst på skjermen.

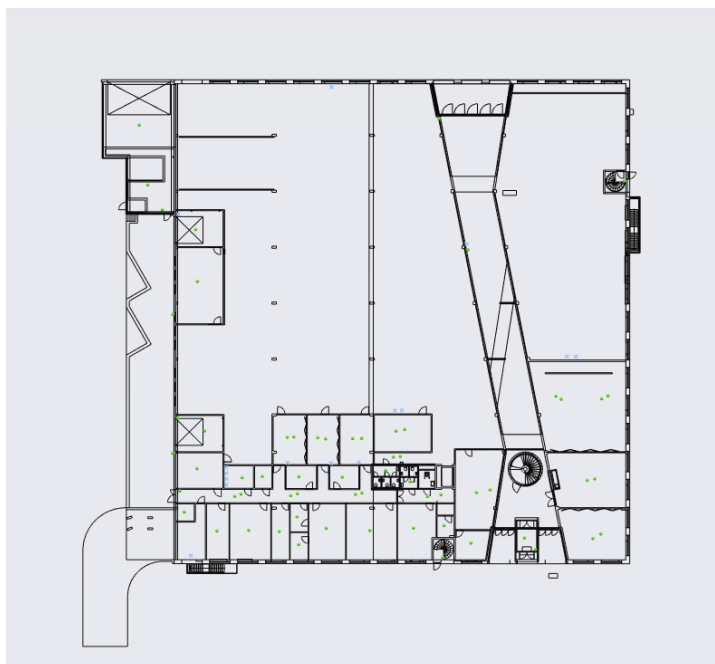
2.4 Minnebruk (krever tilgang på tjenestenivå)

Gjeldende minnebruk i % vises nederst på statuslinje til venstre. Minnebruk vises bare på tilgangsnivå 4 (tjeneste).



2.5 Navigasjonsrute

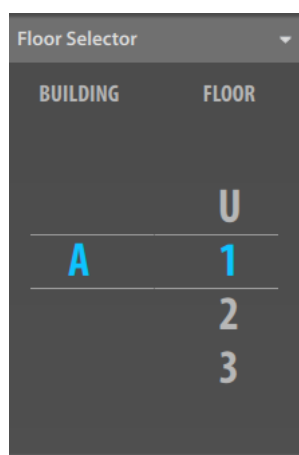
Navigeringsruten viser en oversikt over hele området som er utstyrt med alarm, basert på de stedsspesifikke tegningene.



2.6 Bygnings-/etasjelvelger

Med bygnings-/etasjelvelgeren kan du velge en av flere bygninger og etasjer.

- Klikk på den aktuelle bygningen og rull til den valgte etasjen.

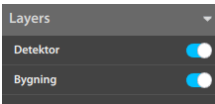



2.7 Aktivere og deaktivere lag

Med Lag-menyen kan slå synligheten av et valgt lag av og på.

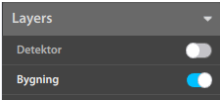
- Velg laget og bruk deretter skyveknappen for å aktivere laget (skyv knappen mot høyre) eller deaktivere det (skyv knappen til venstre).

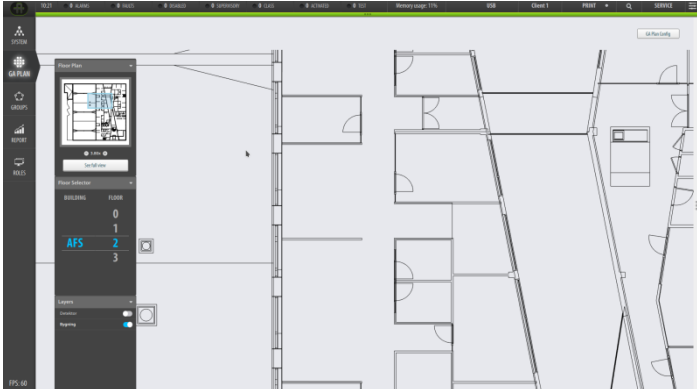
Eksempler:



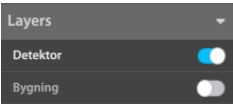



Alle lag er synlige





Laget med punkter er deaktivert



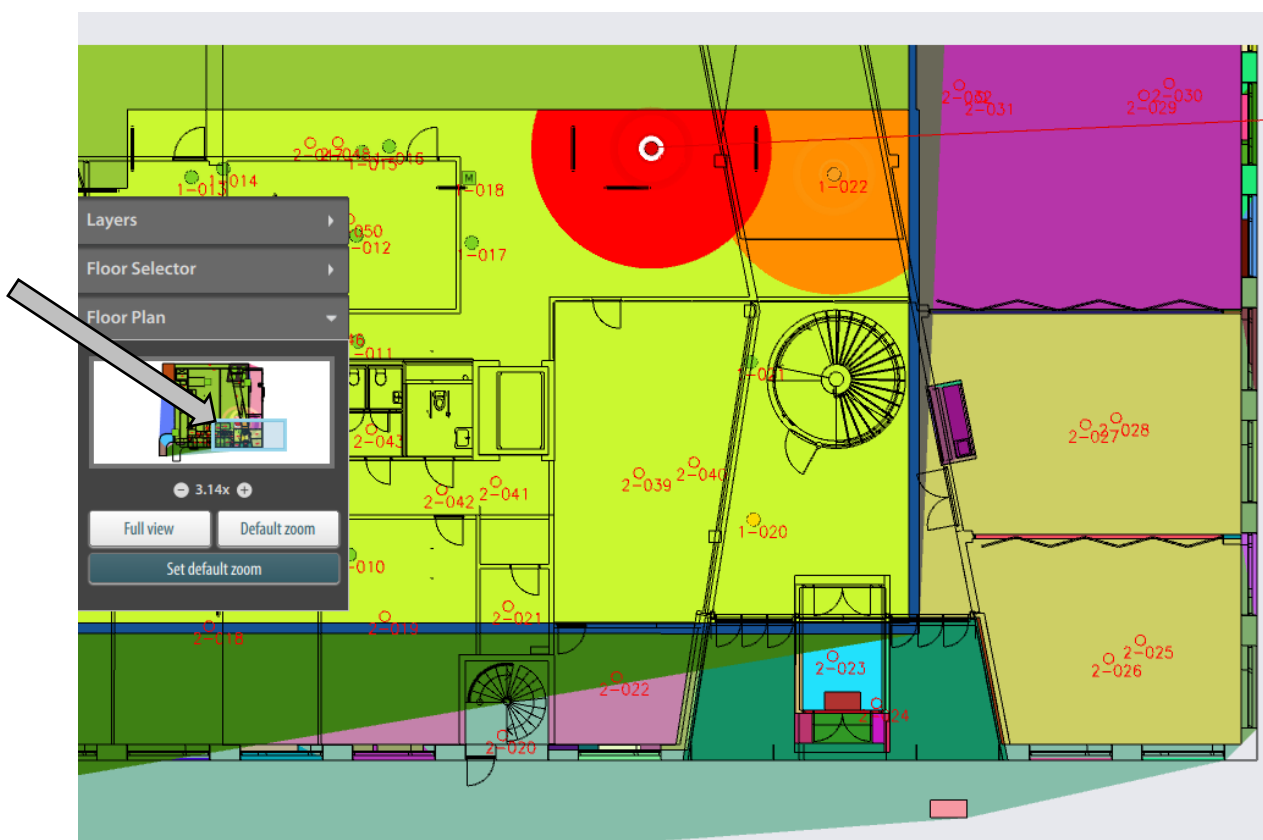
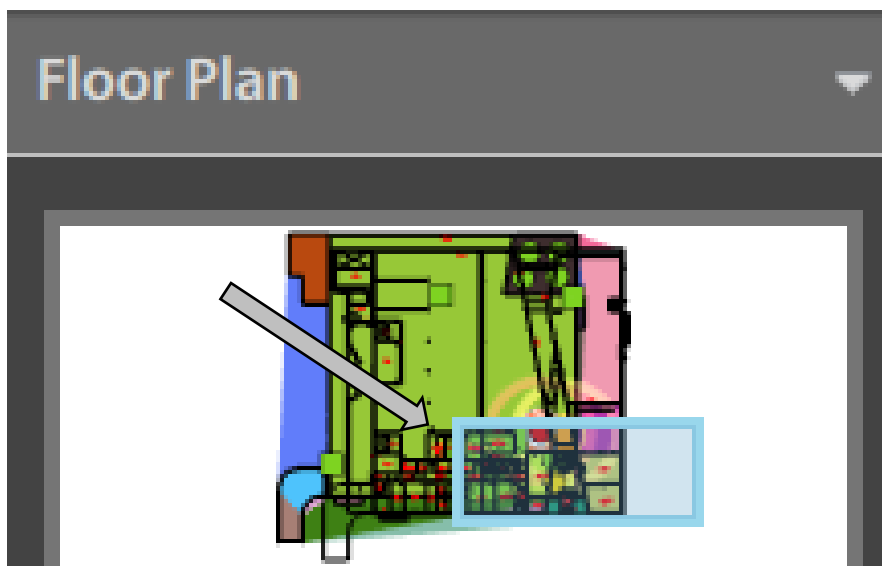


GA-planlaget er deaktivert

2.8 Etasjeplan

Etasjeplanen viser det området som er i fokus på tegningen.

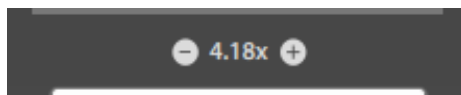
- Klikk inne i etasjeplanen (i det blå rektangelet), og beveg deretter musen i en hvilken som helst retning for å vise et fokusområde.



2.9 Zooming

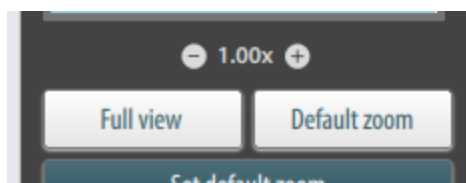
2.9.1 Zoome alarmområde inn eller ut

- For å zoome inn eller ut området som er utstyrt med alarm, kan du klikke på - eller +, eller bruke musens rullehjul



2.9.2 Full visning

- Klikk på knappen Full visning for å vise hele området som er utstyrt med alarm



2.9.3 Standardzoom

MERK: Krever konfigurasjon- eller tjenestetilgangsnivå.

En standardzoom kan angis for hver tegning (etasjeplan). Hvis du zoomer til et annet zoomnivå, kan du raskt returnere til standard zoomnivå ved å klikke på knappen Standardzoom.

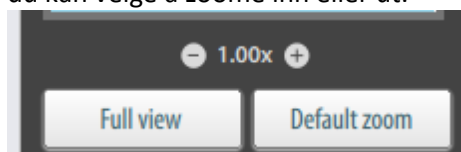
- Gå til den aktuelle tegningen
- Krever konfigurasjon- eller tjenestetilgangsnivå

Hvis du har fått tilgang til det nødvendige tilgangsnivået, vises knappen *Angi standardzoom*

- Zoom til ønsket nivå, klikk på - eller +, eller bruk musens rullehjul
- Klikk på knappen *Angi standardzoom*, for å lagre standard zoomnivå

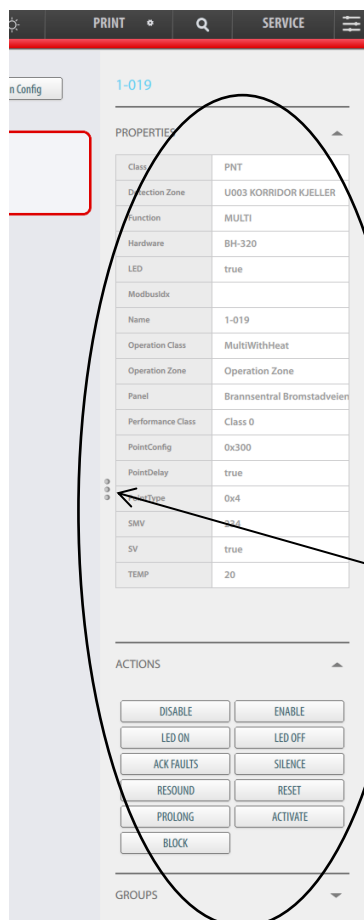


Uansett hvilket tilgangsnivå du bruker senere, kan du nå velge mellom Full visning og den forhåndsdefinerte standardvisningen. Og du kan velge å zoome inn eller ut.



2.10 Palettrute

Informasjon om et valgt punkt vises i palettruten (ruten lengst til høyre).



Klikk i venstre side av den vertikale menylinjen for å skjule ruten (eller gjøre den synlig hvis den er skjult)

Palettruten inneholder følgende informasjon:

- Egenskaper
- Aksjoner
- Grupper
- Globalt valg (vises når du klikker på søkeknappen i den horisontale statuslinjen øverst)

2.10.1 Egenskaper

Egenskaper vises automatisk når et punkt velges.



PROPERTIES	
Class	Detector
Detection Zone	112 RESEPSJON
Function	Multi detector
Hardware	BH-320
LED	true
ModbusId	0
Name	2-041
Operation Class	MultiWithHeat

- Denne menyen åpnes eller lukkes ganske enkelt ved å klikke på pil opp- eller pil ned-knappen til høyre for EGENSKAPER.

I Egenskaper viser etikettnavnet og detaljerte opplysninger om det valgte punktet. Opplysningene som gis, varierer ut fra hvilket punkt eller hvilken enhet det dreier seg om.

2.10.2 Kartplassering

Kartplasseringen er å finne i palettruten. I dette eksempelet betyr A1 bygning A og 1. etasje.

MAP LOCATION: [A1](#)

2.10.3 Aksjoner

I Aksjoner-menyen kan det iverksettes tiltak som gjelder et valgt punkt. Tilgjengelige AKSJONER avhenger av aktuelt punkt eller enhet.

Skjermbildet nedenfor viser forskjellige tilgjengelige aksjoner.

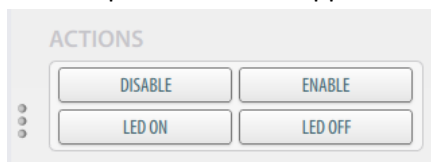


Som et eksempel vises aksjoner (KOBLE UT, KOBLE INN, LED PÅ, LED AV) for en detektor nedenfor.

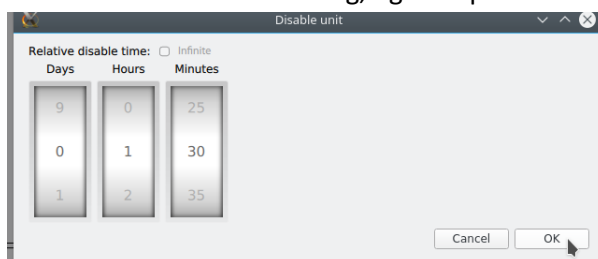
Hvis en brannalarmenhet (FAD, Fire Alarm Device) velges, er aksjonene KOBLE UT og KOBLE INN de eneste tilgjengelige.

2.10.3.1 Koble ut et punkt

- Klikk på KOBLE UT-knappen for å koble ut det valgte punktet



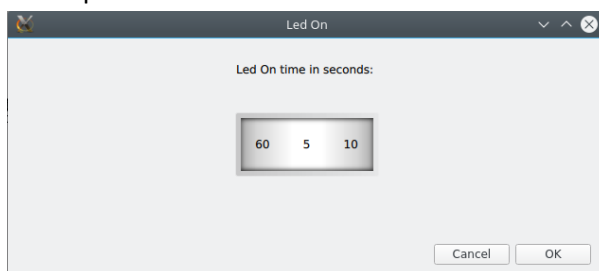
- Velg den relative utkoblingstiden (dager, timer, minutter) eller merk av i boksen Uendelig, og klikk på OK



Det valgte punktet kan kobles inn ved å klikke på KOBLE INN-knappen.

2.10.3.2 LED på/av

- Hvis du vil slå på LED-en for et valgt punkt som har en LED, klikker du på LED PÅ



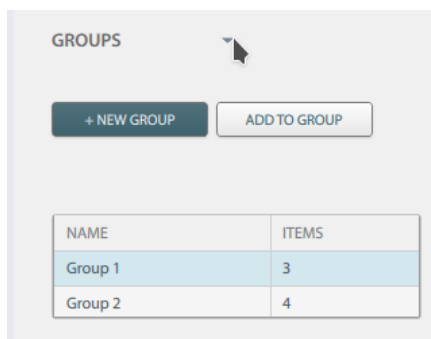
- Velg hvor lenge LED-en skal være PÅ (opptil 60 sekunder), og klikk på OK

2.10.4 Grupper

I menyen Grupper er alle eksisterende grupper oppført (i eksempelet nedenfor er det to grupper). Antall punkter/enheter som er lagt til hver av gruppene, vises også (men ingen etikett navn).

- Denne menyen åpnes eller lukkes ved å klikke på pilknappen til høyre for GRUPPER.

Du kan legge til nye grupper og legge til valgte punkter i en eksisterende gruppe.

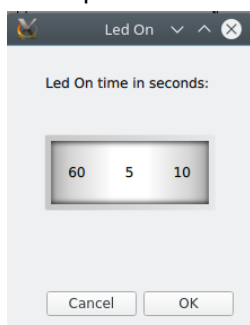


- For å legge til en ny gruppe klikker du på NY GRUPPE-knappen, skriver inn et gruppenavn og klikker på Opprett
- For å legge til et valgt punkt i en gruppe velger du den aktuelle gruppen (uthevet), og klikker deretter på punktet/enheten i GA-planen
- Klikk på LEGG TIL GRUPPE-knappen (punktet vil vises i Grupper-visningen).

Du finner mer informasjon i Gruppeadministrasjon, kapittel 6.

2.10.5 LED-aktivering

- Hvis du vil slå på LED-en for et valgt punkt som har en LED, klikker du på LED PÅ



- Velg hvor lenge LED-en skal være PÅ (opptil 60 sekunder), og klikk på OK

2.11 Velge et punkt

2.11.1 Generelt

- Du kan lese av data fra et spesifikt punkt (f.eks. en detektor) i navigeringsruten ved å venstreklikke på det aktuelle punktet

Det valgte punktet indikeres med en linje som kobler det til en informasjonsboks med nyttige opplysninger (avhengig av type punkt kan det være etikettnavn, status, lagrede måleverdier, temperatur, detekteringszone og den valgte detektorens status).

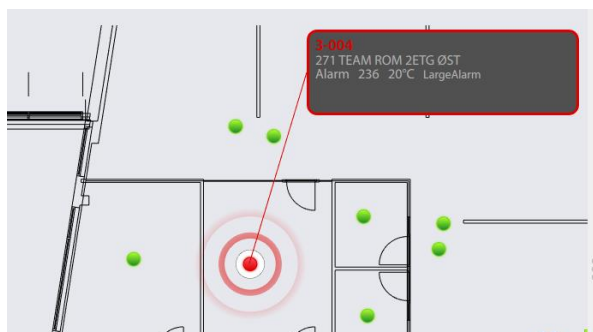


I navigeringsruten vises et punkt med normal status som grønt, og det samme gjelder etikettnavnet (som vist ovenfor).

Detaljerte opplysninger om det valgte punktet vises i palettruten i høyre side (se Informasjonspanel, kapittel 2.9).

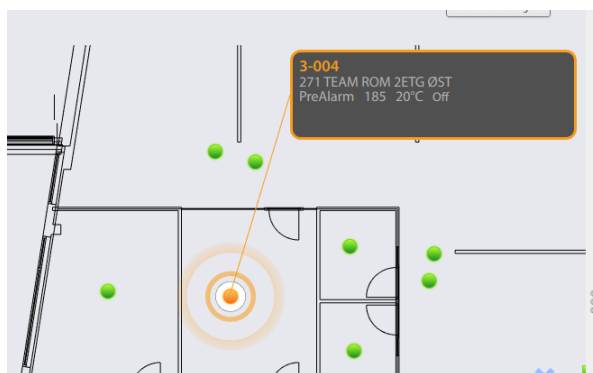
2.11.2 Velge et punkt i alarmtilstand

I navigeringsruten vises et punkt i alarmtilstand alltid som rødt. Etikettnavnet er også rødt.



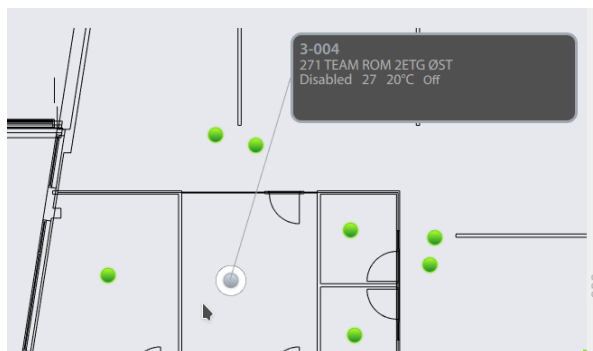
2.11.3 Velge et punkt i PreAlarm

I navigeringsruten vises et punkt i PreAlarm-tilstand alltid som oransje. Etikettnavnet er også oransje.



2.11.4 Velge et utkoblet punkt

I navigeringsruten vises et utkoblet punkt alltid som grått.



2.11.5 Velge et punkt i feiltilstand

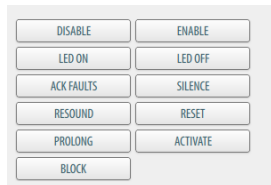
I navigeringsruten vises et punkt i feiltilstand som gult, og det samme gjelder etikettnavnet.



2.12 Velge flere punkter / globalt valg

2.12.1 Velge flere punkter

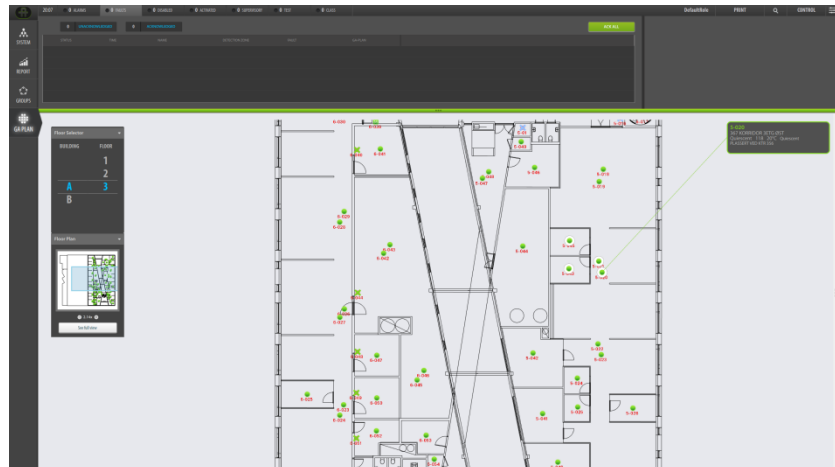
Du kan velge flere punkter i GA-planen. Det er nyttig hvis du vil iverksette aksjoner for bestemte punkter du har valgt, herunder følgende:



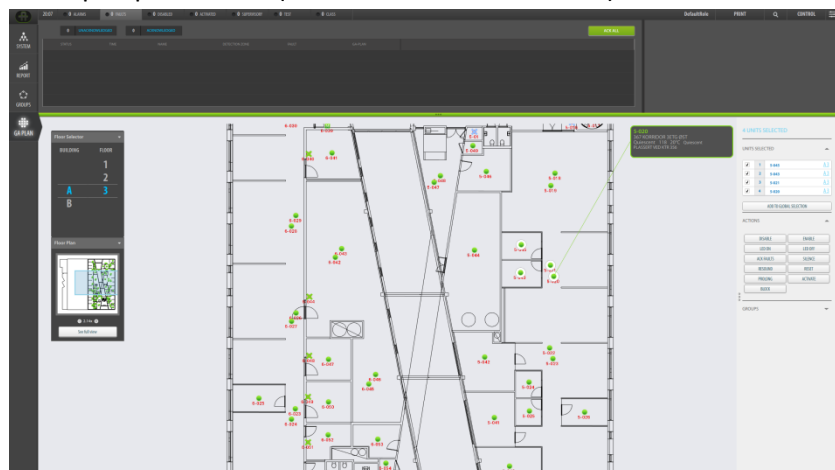
Du kan for eksempel enkelt koble ut alle punktene du har valgt under ett.

- Du velger flere punkt under ett ved å klikke og holde nede skifttasten, og deretter velge ett og ett punkt med venstre musetast.

En hvit sirkel omgir hvert av punktene du har valgt.

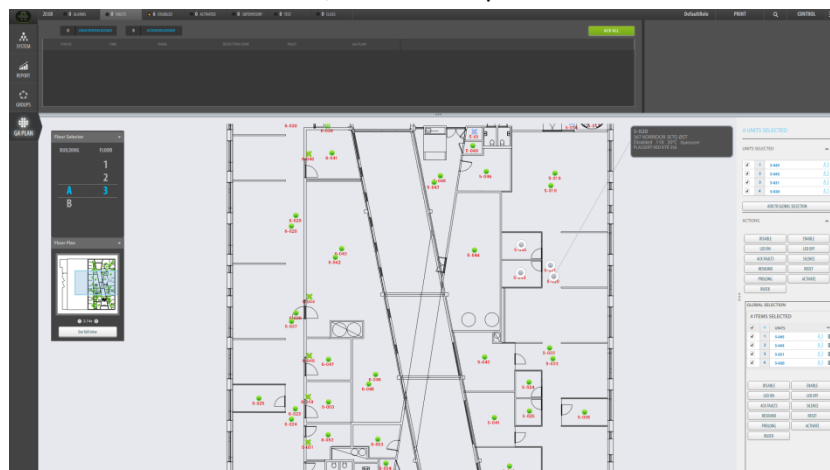


- Klikk i den vertikale linjen i høyre side (vist med en pil ovenfor) for å åpne palettruten (hvis den ikke vises allerede)



I palettruten (VALGTE ENHETER) er avmerkingsboksene for punktene du har valgt, merket av (avmerkingen kan om nødvendig fjernes). Hvis du vil iverksette en aksjon for de avmerkede punktene, skal du klikke på den ønskede aksjonen, for eksempel koble ut.

- Du kan for eksempel koble ut alle punktene som er oppført i vinduet GLOBALT VALG, ved å klikke på KOBLE UT

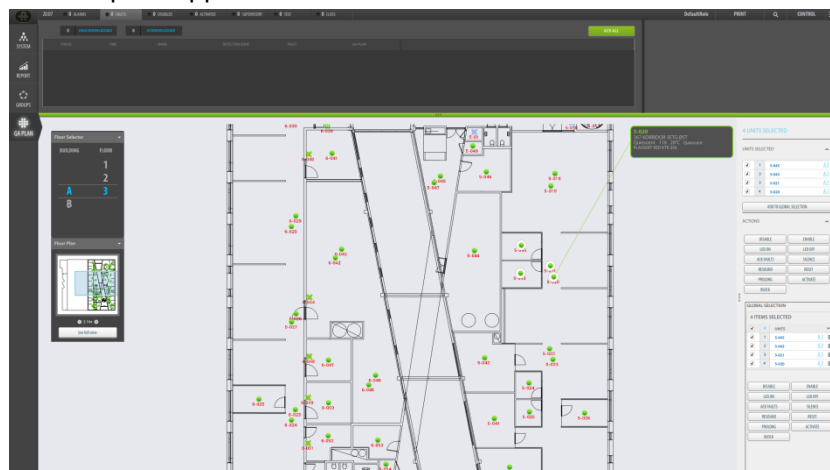


I dette eksempelet skifter de valgte punktene i GA-planen farge fra grønt til grått og viser dermed at de er utkoblet.

2.12.2 Legge til valgte punkter i et globalt valg

Det kan hende at du vil legge til flere punkter i en liste, men de ekstra punktene vises ikke i den gjeldende GA-planen, og du må bruke søkefunksjonen for å finne dem. I dette tilfellet kan punktene du har valgt, legges til et globalt valg, og du kan utføre et globalt søk etter andre punkter og legge til flere punkter i det samme globale valget.

- Klikk på knappen LEGG TIL GLOBALT VALG



Vinduet GLOBALT VALG viser alle enheter du har lagt til.

- Bruk søkefunksjonen for å søke etter andre punkter du vil legge til
- Klikk på knappen LEGG TIL GLOBALT VALG når du har funnet et nytt punkt

2.13 Zoome inn/ut på en tegning

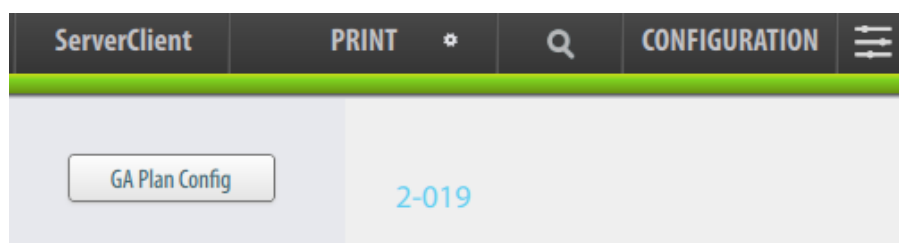
Du bruker musens rullehjul for å zoome inn og ut på en valgt tegning.

- Klikk inne i navigasjonsruten eller etasjeplanen (detaljrueten), og rull deretter musehjulet for å zoome inn eller ut

Hvis du vil ha detaljert informasjon om zooming, se kapittel 2.9.

2.14 Konfigurasjonsknapp for GA-planen

I øverste høyre hjørne av skjermen er det en knapp som heter GA-plankonfig.



Når du klikker på denne knappen åpnes visningen Konfigurerer GA-plan, der du kan konfigurere den generelle plantegningen (GA-planen).

Du finner mer informasjon i Håndbok for installasjon, konfigurasjon og idriftsetting.

3. Statusinformasjon

3.1 Innledning



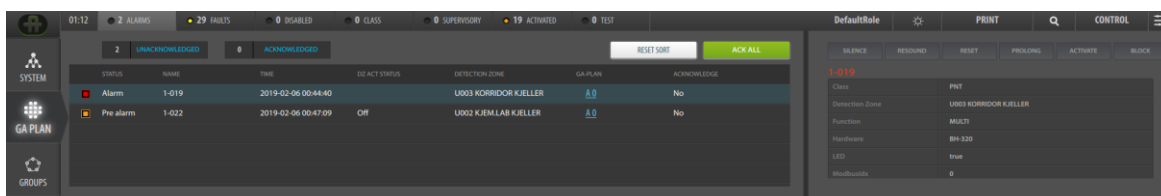
All statusinformasjon er å finne på den øverste horisontale statuslinjen, herunder følgende emner (kan konfigureres):

- Alarmer
- Feil
- Utkoblet
- Klasse
- Overvåkning
- Aktivert
- Test

3.2 Statusvinduet

Hvert emne inneholder en liste med relevant informasjon og mulige aksjoner (hvis tilgjengelige).

- Du kan vise statusinformasjon og detaljerte opplysninger om et valgt emne ved å klikke på emnet (dette eksempelet viser emnet ALARM)



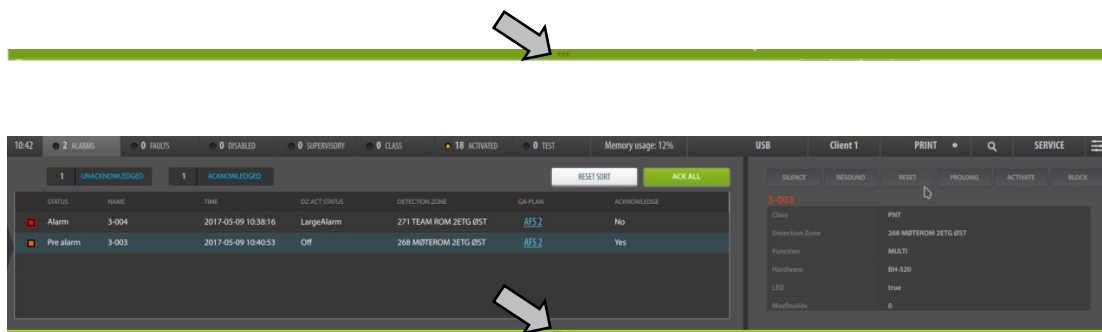
Størrelsen på vinduet økes automatisk (vertikalt), og vinduet viser relevante overskrifter der innhold om det valgte emnet er oppført (hvis tilgjengelig).

3.3 Sortere en liste i stigende/synkende rekkefølge

- Klikk på overskriften til en valgt liste (f.eks. Navn) for å veksle mellom henholdsvis stigende og synkende rekkefølge

3.4 Minimere eller maksimere statusvinduet

- Hvis du vil minimere eller maksimere statusvinduet, plasserer du og klikker med markøren hvor som helst på den grønne linjen (som er rød i tilfelle alarmtilstand) nederst i statusvinduet.



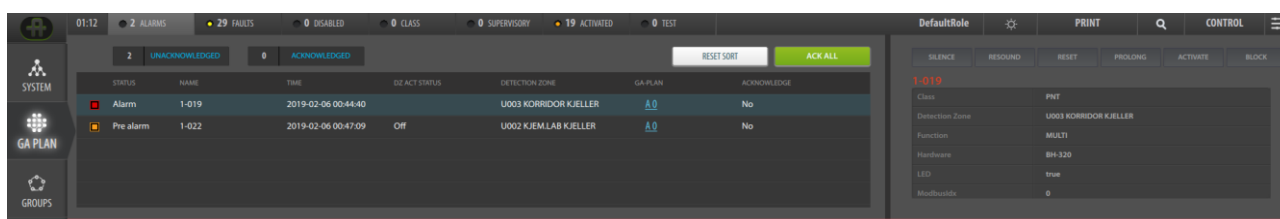
Du kan også klikke på et av emnene i den horisontale statuslinjen (f.eks. Alarmer eller Feil) for å maksimere eller minimere.

3.5 Alarmer

- For å vise en liste over alle aktiverte brannalarmer, klikker du på ALARMER på statuslinjen

Antallet ikke kvitterte og kvitterte alarmer vises.

- Du kan kvittere for alle oppførte alarmer (avstille all lyd) ved å klikke på KVITTER ALLE-knappen (krever tilgangsnivået Kontroll eller høyere)
- Klikk på en statusoverskrift (f.eks. Tid) for å veksle mellom synkende og stigende rekkefølge
- Klikk på den hvite TILBAKESTILL SORTERE-knappen for å tilbakestille sorteringsrekkefølgen på listen over alarmer



Følgende informasjon vises:

SYMBOL	STATUS	NAVN	TID	DETEKSJONSSONE	GA-PLAN	KVITTERT
Et oransje symbol	PreAlarm	Punktets etikett navn	Klokkeslettet da alarmen ble utløst	Deteksjonssonen punktet tilhører	Plasseringen (bygning og etasje)	Er alarmen kvittert for? Ja/nei
Et rødt symbol	Alarm					

Hvis flere alarmer er oppført, klikker du på den aktuelle alarmen (i dette eksempelet er PreAlarm valgt). Alarmdetaljene for den valgte alarmen vises til høyre.

Følgende aksjoner kan iverksettes for den valgte alarmen og alle andre alarmer som tilhører det samme branndeteksjonspanelet (krever tilgangsnivået Kontroll eller høyere):

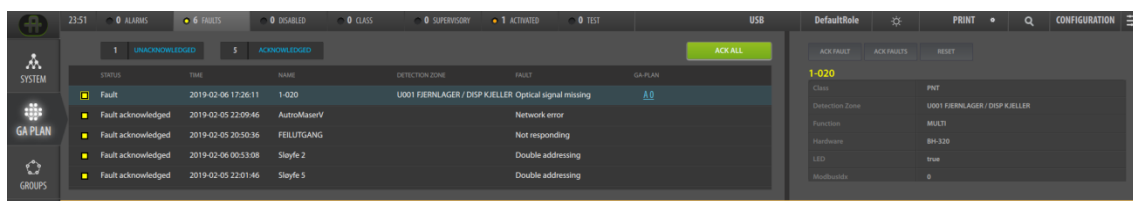
- Avstille lyden (AVSTILL LYD-knappen)
- Sette på lyd igjen (SETT PÅ LYD IGJEN-knappen)
- Tilbakestille (TILBAKESTILL-knappen)
- Forlenge
- Aktivere
- Blokkere

3.6 Feil

- Klikk på FEIL på statuslinjen for å vise en liste over alle feil

Antallet ikke kvitterte og kvitterte feil vises.

- Klikk på den grønne KVITTERE ALLE FEIL-knappen for å kvittere for alle feilene på listen



Følgende informasjon vises:

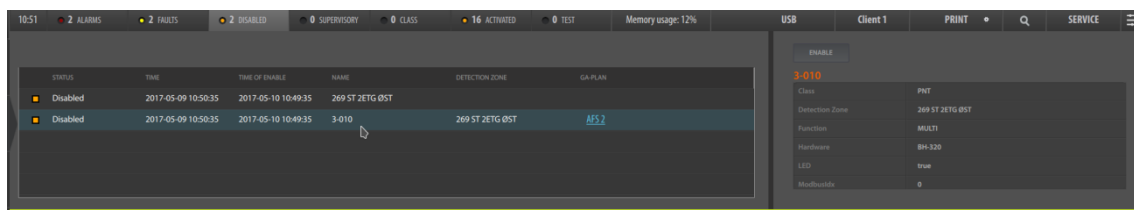
SYMBOL	STATUS	TID	NAVN	DETEKSJONSSONE	FEIL	GA-PLAN
Et gult symbol	Feil	Klokkeslettet da feilen oppsto	Navnet på den defekte enheten	Deteksjonssonen en defekt detektor er koblet til (gjelder kun detektorer)	Beskrivelse av feilen, type feil	Plasseringen (bygning og etasje)

Mer informasjon om en valgt feil vises i ruten til høyre. I tillegg kan følgende aksjoner iverksettes for den/de valgte feilen(e):

- Kvittere for alle feil (KVITTER ALLE-knappen)
- Tilbakestille panelet (TILBAKESTILL-knappen)

3.7 Utkoblet

- Klikk på **UTKOBLET** i statuslinjen for å vise en liste over alle utkoblinger (detektorer, manuelle meldere, brannvarslere, brannvernutstyr osv.) og utkoblede deteksjonssoner



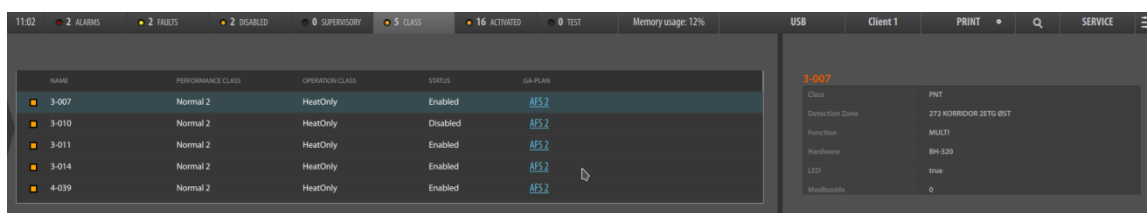
Følgende informasjon vises:

SYMBOL	STATUS	INNKOBLINGSTID	NAVN	DETEKSJONSSONE	GA-PLAN
Et gult symbol	Utkoblet	Klokkeslettet da punktet skal kobles inn	Punktets etikett navn	Deteksjonssonen punktet tilhører	Plasseringen (bygning og etasje)

Mer informasjon om et valgt utkoblet punkt vises i ruten til høyre. I tillegg går det an å koble inn en utkoblet enhet.

3.8 Klasse

- For å vise en liste over alle detektorer med midlertidige klasseinnstillinger (ytelsesklasse / driftsklasse) som er forskjellige fra innstillingene for klasse i AutoSafe-konfigurasjonen, kan du klikke på **KLASSE** på statuslinjen



Følgende informasjon vises:

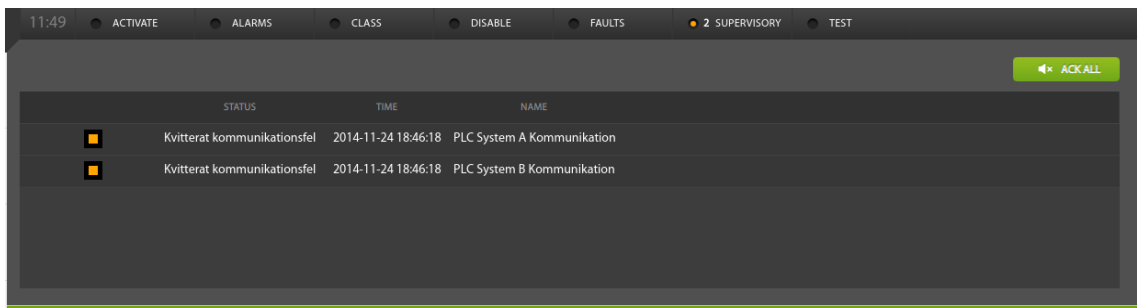
NAVN	YTELSESKLASSE	DRIFTSKLASSE	STATUS	GA-PLAN
Punktets etikett navn	Midlertidig innstilling for ytelsesklasse	Midlertidig innstilling for driftsklasse	Gjeldende status vises (Koblet inn eller Koblet ut)	Plasseringen (bygning og etasje)

Flere opplysninger om klasseendringer vises i ruten til høyre. Ingen aksjoner er tilgjengelige.

3.9 Overvåkning

Gjelder bare Autroprime.

- Klikk på OVERVÅKNING på statuslinjen for å vise en liste over statusen for tekniske alarmer



Følgende informasjon vises i venstre rute:

SYMBOL	STATUS	TID	NAVN	GA-PLAN
Et gult symbol	Kommunikasjonsfeil	Klokkeslettet da feilen oppsto	Navnet på den tekniske alarmer	Plasseringen (bygning og etasje)

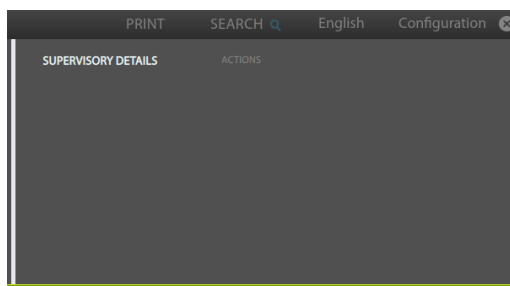
En status kan for eksempel være opplysninger om en dør som ikke er blitt lukket innen det forhåndsdefinerte klokkeslettet, på grunn av en hindring

En tilbakestilling kan utføres etter at feilen er blitt rettet.

- Klikk på den grønne KVITTER ALLE-knappen for å kvittere for alle feil.

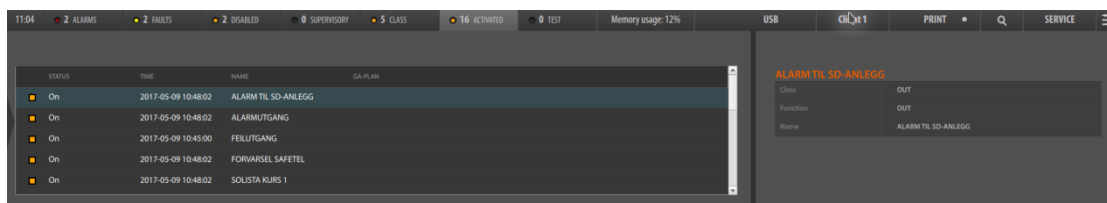
Mer informasjon om en valgt feil vises i ruten til høyre (Overvåkingsdetaljer). I tillegg kan følgende aksjoner iverksettes for den/de valgte feilen(e):

- Kvittere for en valgt feil (KVITTERE FEIL-knappen)
- Kvittere for alle feil (KVITTER ALLE FEIL-knappen)
- Tilbakestille en valgt feil (TILBAKESTILL-knappen)

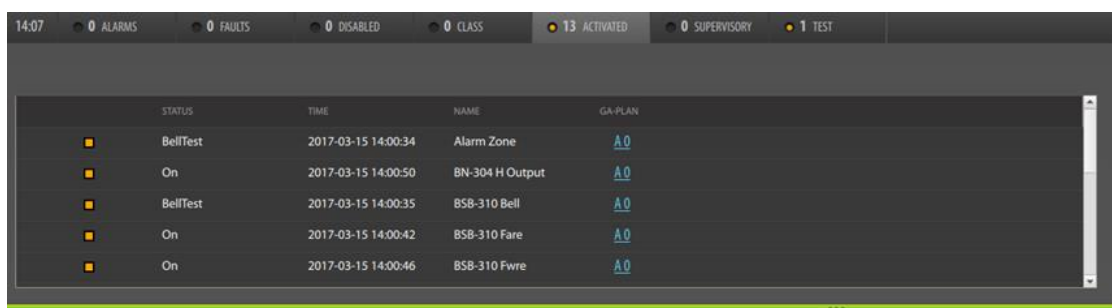


3.10 Aktivert

- Du kan vise en liste over alle aktiverte kontrollsignaler (FARE, FAD, FWRE, FPE) og alarmsoner ved å klikke på AKTIVERT på statuslinjen



Aktiveringer og brannvarslingsenheter i testmodus vises også (status «BellTest»):



Følgende informasjon vises i venstre rute:

STATUS	TID	NAVN	GA-PLAN
Aktiveringsstatus (PÅ, Evakuer)	Klokkeslettet da kontrollsignalet ble aktivert	Navnet på kontrollsignalet/alarmsonen	Plasseringen (bygning og etasje)

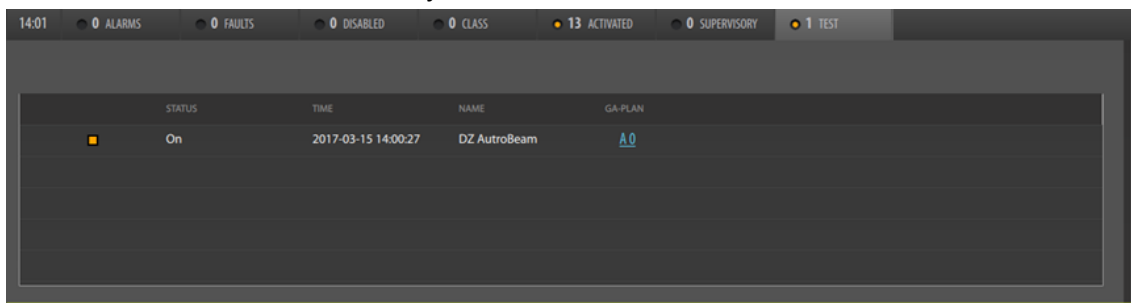
Aktiveringsforholdenes egenskaper vises i ruten til høyre. Du kan rulle gjennom ruten med musehjulet.

Ingen aksjoner er tilgjengelige.

3.11 Test

Deteksjonssoner kan settes i testmodus fra et AutoSafe-panel (Tjenester-menyen).

- Klikk på TEST på statuslinjen for å vise en liste over alle deteksjonssoner i testmodus



Følgende informasjon vises i venstre rute:

SYMBOL	STATUS	TID	NAVN	GA-PLAN
Oransje symbol	PÅ	Klokkeslettet da en deteksjonssone ble testet	Navnet på deteksjonssonen	Plasseringen (bygning og etasje)

Flere opplysninger vises i ruten til høyre. Ingen aksjoner er tilgjengelige.

4. I en alarmsituasjon

MERK: Følg alltid lokale prosedyrer dersom en alarm utløses.

Når en alarm, pre-alarm eller feil oppstår, angir AutoMaster alarmens nøyaktige plassering. Det gis detaljert informasjon slik at nødvendige aksjoner kan iverksettes (se beskrivelsen av de forskjellige hendelsene i *Statusinformasjon*, kapittel 3 og visninger/navigasjon/funksjoner i *GA-PLAN*, kapittel 2).

Symboler for de forskjellige hendelsene er i forskjellige farger, og det brukes fargegrafikk for å vise systemhendelser (f.eks. utvikling av røyk/varme).

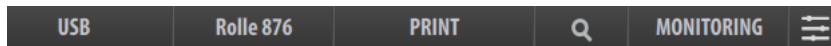
AutoMaster gir også forskjellige lydsignaler (konfigurerbare) for hendelsene.

Eksempelet nedenfor viser en alarmsituasjon. Bare én alarm er aktivert. Alarmpunktet er indikert med en linje som kobler det til en informasjonsboks som inneholder informasjon om punktet (se kapittel 2.11.1). Hvis flere alarmer aktiveres samtidig, blir det første alarmpunktet (dvs. det som ble aktivert først) koblet til en informasjonsboks.

STATUS	NAME	TIME	DETECT STATUS	DETECTION ZONE	GA-PLAN	ACKNOWLEDGE
Pre alarm	3-003	2017-05-09 10:48:01	Off	268 MØTEROM 2ETG ØST	AFS 2	Yes
Alarm	3-004	2017-05-09 10:48:01	LargeAlarm	271 TEAM ROM 2ETG ØST	AFS 2	No


5. Globale verktøyfunksjoner

5.1 Innledning



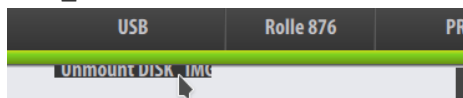
(Skjerm bilde eksempel)

De globale verktøyfunksjonene er tilgjengelige for brukeren i alle visninger. Funksjonene er plassert i høyre side av den horisontale statuslinjen helt øverst på skjermen, og de omfatter:

- USB (synlig bare hvis en USB-minnepinne er i bruk)
- Rolle (navnet på rollen, fritt valgt)
- Dag/natt-modus (bytte mellom dag- og nattmodus)
- Skriv ut
- Søk
- Tilgangsnivåer (gjeldende tilgangsnivå vises, i eksempelet ovenfor vises tilgangsnivået Overvåkning)
- Tjeneste 

5.2 USB

Hvis en USB-minnepinne er koblet til en AutroMaster, vises USB på statuslinjen. Navnet på USB-en kan variere; i eksempelet nedenfor er DISK_IMG brukt.



- For å demontere USB-en før den fjernes, klikker du på USB og deretter på Demonter DISK_IMG.

5.3 Rolle

Den gjeldende rollen vises på statuslinjen (i dette eksempelet Rolle 876). En klientrolle definerer alle egenskaper og oppsettet til en klient, inkludert type/antall knapper på den vertikale menylinjen til venstre og statusvisningene i den horisontale linjen øverst på skjermen. Hvis det finnes flere roller, går det an å velge én av dem.

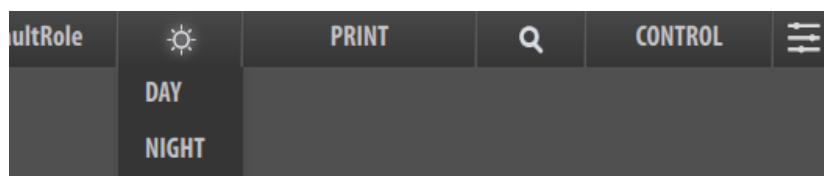


- Du kan velge en rolle ved å velge og klikke på den gjeldende rollen på statuslinjen, og deretter velge mellom dem som er tilgjengelige

5.4 Dag/natt-modus

Med knappen for dag/natt-modus kan du enkelt bytte mellom dag- og nattmodus, slik at du alltid har den beste synligheten under gjeldende lysforhold.

- Klikk på ikonet (sol/måne) og velg deretter enten Dag eller Natt.

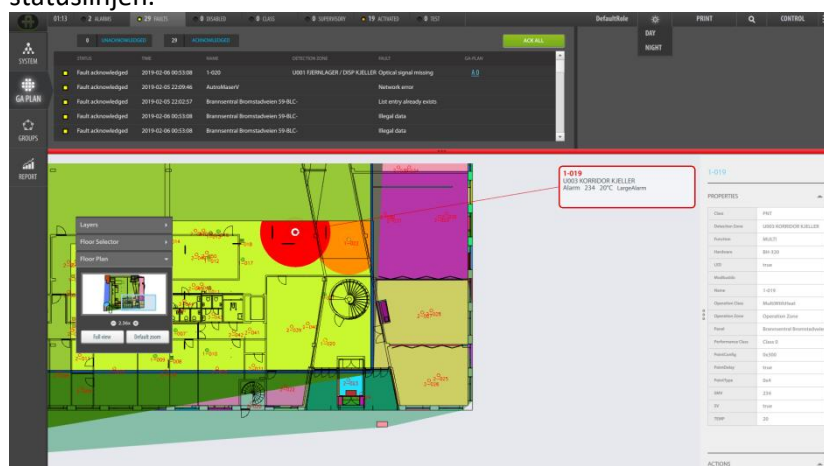


Hvis gjeldende modus er natt, vises et måneikon.



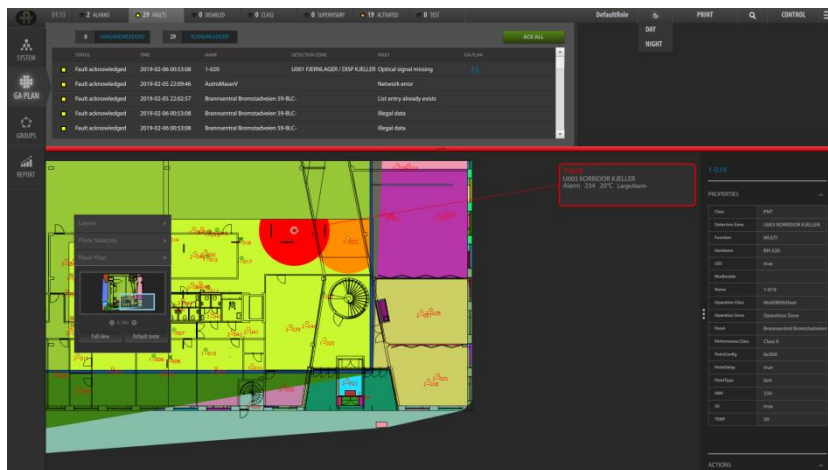
5.4.1 Dagmodus (eksempel)

I dagmodus er bakgrunnen hvit og tekstfargen svart, da dette gir best synlighet på dagtid under normale lysforhold. Et solikon vises i statuslinjen.



5.4.2 Nattmodus (eksempel)

I nattmodus er bakgrunnen svart og tekstfargen hvit, som gir bedre synlighet og mindre belastning på øynene i mørket. Et måneikon vises i statuslinjen.



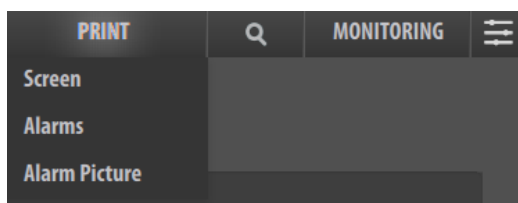
5.5 Skriv ut

5.5.1 Oversikt



I visningen GA-PLAN omfatter menyen SKRIV UT undermenyen «Skjerm», som gjør at du kan ta en utskrift eller lagre en PDF-fil av det gjeldende skjermbildet (funksjonene som for øyeblikket vises på skjermen), for eksempel en valgt rapport, en etasje i GA-PLAN-visningen osv.

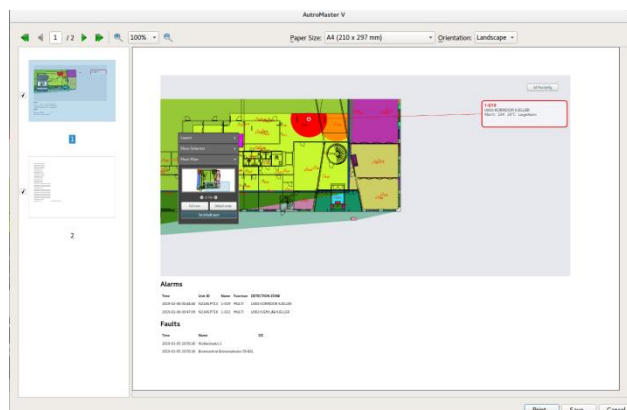
Du kan i tillegg opprette lister som kan skrives ut, knyttet til statusmenyen du for øyeblikket har valgt (Alarmer er vist i eksempelet nedenfor).



Listene som kan skrives ut, omfatter:

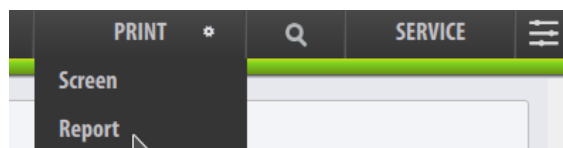
- Alarmer
- Feil
- Utkoblinger
- Klasser
- Overvåkning
- Aktiveringer
- Test

Du kan også skrive ut gjeldende alarmbilde som du ser i eksemplet nedenfor.

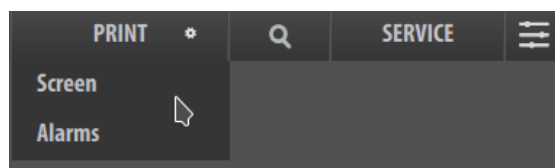


Du finner eksempler og flere detaljer om diverse lister og rapporter i Tillegg.

I visningen RAPPORT (hvis RAPPORT er valgt på den vertikale menylinjen til venstre) omfatter menyen SKRIV UT også undermenyen Rapport (du finner detaljert informasjon i kapittel 7, Generere rapporter).

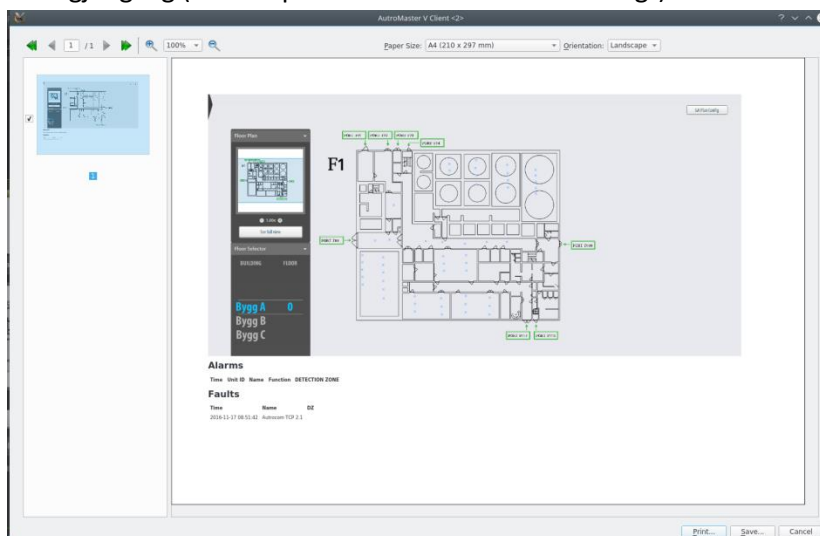


5.5.2 Utskrift / lagre en PDF-fil



- Klikk på SKRIV UT

- Klikk på Skjerm eller undermenyen som for øyeblikket er tilgjengelig (i eksempelet nedenfor er Alarmer valgt)



En dialogboks åpnes med en forhåndsvisning av det gjeldende skjermbildet.

- Velg side (hvis det er flere sider)
- Angi zoomprosenten
- Angi papirstørrelse og -retning
- Klikk på Skriv ut-knappen nederst til høyre for å skrive ut forhåndsvisningen
- Klikk på Lagre-knappen for å lagre PDF-filen

5.5.3 Skriverinnstillinger

Krever tilgang på tjenestenivå.

På tilgangsnivået Tjeneste vises et lite ikon * til høyre for menyen SKRIV UT.



- Hvis du klikker på ikonet *, åpnes dialogboksen SKRIVERINNSTILLINGER.
- Fra dialogboksen kan du:
 - aktivere eller deaktivere automatisk utskrift
 - skrive inn et skrivernavn
 - avgjøre å sende eller ikke sende alarmutskrifter til e-post (JA/NEI)

- Klikk på LAGRE-knappen for å lagre alle innstillinger.

5.6 Søk



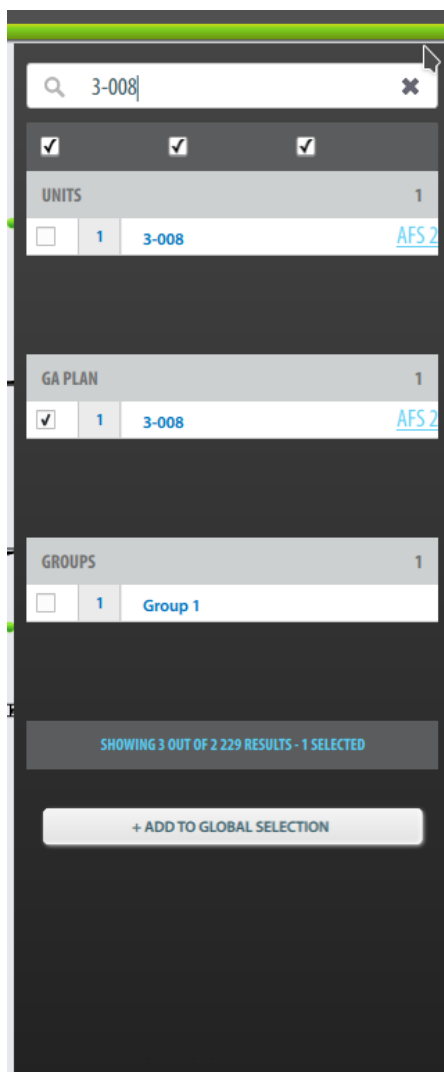
Menyen SØK inneholder følgende søkekriterier:

- Enheter
- GA-PLAN
- Grupper
- Legg til globalt valg

Søkefunksjonen gjør det mulig å søke etter enheter og legge dem til det globale valget. Du kan for eksempel søke etter detektorer, etasjeplaner osv. ved å angi forskjellige søkekriterier. Avhengig av søkekriteriene kan søkeresultatene føres opp i én eller flere av de tre kategoriene i søkevinduet: Enheter, GA-PLAN og Grupper.

Tenk deg for eksempel at du vil søke etter en spesifikk detektor.

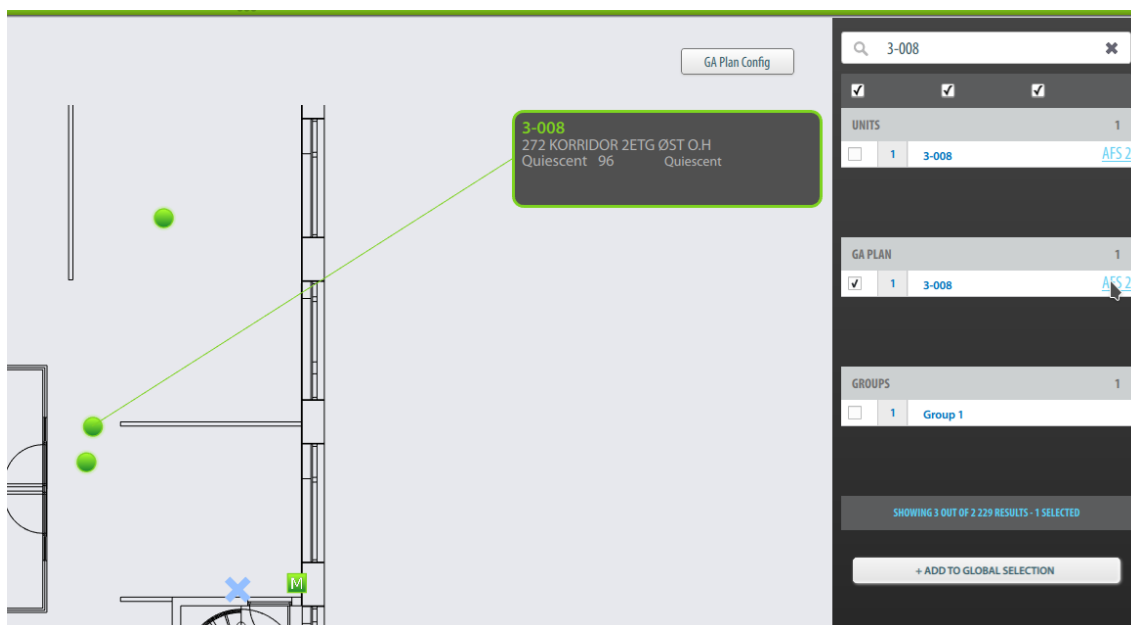
- Klikk på SØK-knappen
- Klikk i avmerkingsboksen(e) for relevante kategorier (Enheter, GA-PLAN og/eller Grupper) og angi deretter for eksempel punktets etikettnavn (i dette eksempelet er 3-008 brukt)



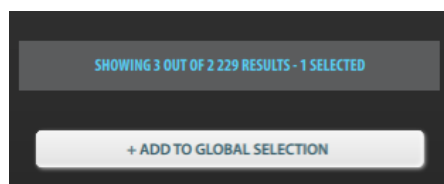
I dette eksempelet gir søket resultater i alle de tre kategoriene. Bygningen og etasjen indikeres i kategoriene ENHETER og GA-PLAN (AFS2 i dette eksempelet).

Hvis du for eksempel klikker på AFS2 i kategorien GA-PLAN, blir den eksakte plasseringen av punktet angitt i GA-PLAN som vist på neste side (såfremt GA-planvisning er valgt, Vis GA-plan).



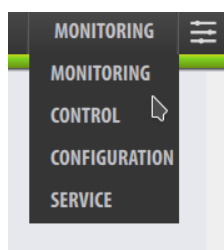


En tekstboks indikerer antallet resultater som vises på skjermen, pluss det totale antallet resultater.



Hvis du klikker på ENHETER-boksen, vises en KOBLE UT- og en KOBLE INN-knapp som du kan bruke til å koble ut eller koble inn det valgte punktet.

5.7 Tilgangsnivåer



AutroMaster har følgende fire tilgangsnivåer, plassert til høyre på den horisontale statuslinjen helt øverst.

- Tilgangsnivået Overvåker
- Tilgangsnivået Kontroll
- Tilgangsnivået Konfigurasjon (krever passord)
- Tilgangsnivået Tjeneste (krever passord)

Du ser en beskrivelse av de forskjellige tilgangsnivåene i tabellen nedenfor.

Tilgangsnivå		Kommentar	Beskrivelse
1	Overvåkning	Bare observasjon (skrivebeskyttet)	<ul style="list-style-type: none"> • lisensadministrasjon (programvarelisensnøkkel) • velge punkter • endre tegninger • slå lag PÅ/AV • generere og skrive ut alle rapporter • vise Grupper
2	Kontroll	Operasjon: tillatelse til å operere alt som påvirker/endrer brann-detektorsystemets status.	<ul style="list-style-type: none"> • tilbakestille alarmsirener • tilbakestille systemet • kvittere alarmer/feil • sette på lyd igjen • koble ut/inn enkeltpunkter • opprette/endre/slette grupper • aktivere/deaktivere grupper • aktivere/deaktivere paneler/systemer
3	Konfigurasjon	All konfigurasjon. Krever passord.	<ul style="list-style-type: none"> • legge til/slette/endre tegninger • konfigurere klientroller • legge til/slette Excel-filer • legge til/slette AutoSafe-konfigurasjonsfiler og andre filer • legge til/slette knapper i hovedvisningen/statusvisninger
4	Tjeneste	Tilgang til kommandolinjefunksjoner, inkludert passordendringer. Krever passord.	<ul style="list-style-type: none"> • laste masterkonfigurasjon • generere masterkonfigurasjon

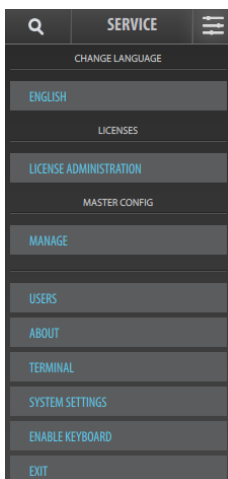
Når et høyere tilgangsnivå velges, åpnes passorddialogboksen og ber brukeren skrive inn et passord.

- Skriv inn passordet og klikk på OK for å bekrefte

5.8 Tjenestemeny



5.8.1 Oversikt



Tjenestemenyen finner du helt til høyre på statuslinjen, og den har følgende undermenyer:

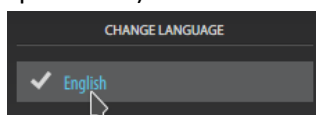
- Endre språk (krever tilgang på tjenestenivå)
- Lisensadministrasjon
- Administrere (krever tilgang på tjenestenivå)
- Brukere (krever tilgangsnivået Konfigurasjon)
- Om
- Terminal
- Systeminnstillinger
- Aktivere (deaktivere) tastatur
- Avslutt (krever tilgangsnivået Konfigurasjon)

Hvis en undermeny krever et høyere tilgangsnivå enn den du for øyeblikket bruker eller har tillatelse til å bruke, vises det påkrevde tilgangsnivået når undermenyen utheves.

5.8.2 Endre språk

Krever tilgang på tjenestenivå.

- Åpne TJENESTE-menyen og klikk på Språk-knappen (gjeldende språk vises)



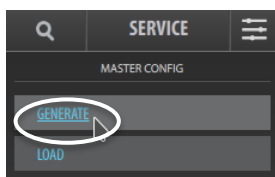
Hvis flere språk er tilgjengelige og lastet opp på AutoMaster (Excel-fil), kan du velge et av de tilgjengelige språkene.

- Klikk på ønsket språk

Alle språkavhengige menyer og tekststrenger endres automatisk til det valgte språket.

5.8.4.1 Generere masterkonfigurasjon

Krever tilgang på tjenestenivå.

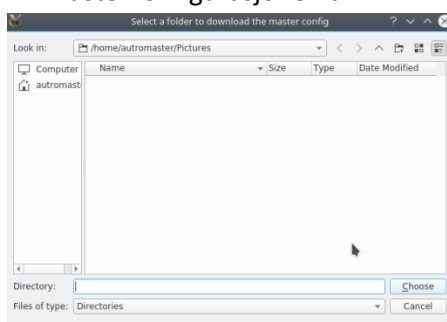


- Åpne TJENESTE-menyen og klikk på VELG
- Klikk på GENERER

En dialogboks åpnes.

 A screenshot of a dialog box titled 'GENERATE MASTER CONFIG'. It contains several input fields: 'INSERT USER NAME', 'INSERT VERSION NUMBER', 'YOUR COMMENTS', 'MASTER CONFIG PATH' (with a 'Browse' button), and 'INSERT MASTER CONFIG NAME'. At the bottom, there are 'Cancel' and 'Generate' buttons.

- Skriv inn brukernavnet
- Skriv inn versjonsnummeret
- Skriv om nødvendig inn egne kommentarer
- Bla gjennom for å velge en mappe å laste ned masterkonfigurasjonen til

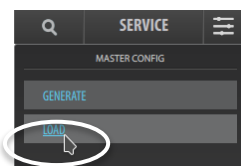


- Skriv inn navnet på masterkonfigurasjonen
- Klikk på Generer-knappen

Masterkonfigurasjonen lastes ned til den valgte mappen.

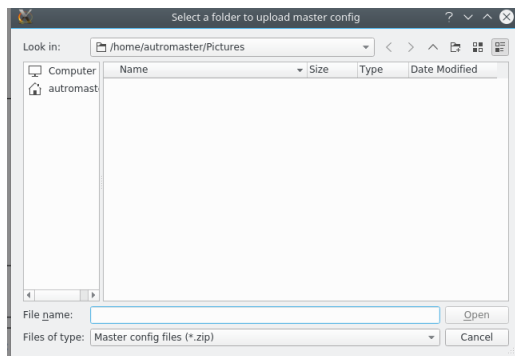
Du finner mer informasjon i Håndbok for installasjon, konfigurasjon og idriftsetting av AutoMaster V, 116-AMASTERV-INSTCONFCOM/IN.

5.8.4.2 Laste opp masterkonfigurasjon



Krever tilgang på tjenestenivå.

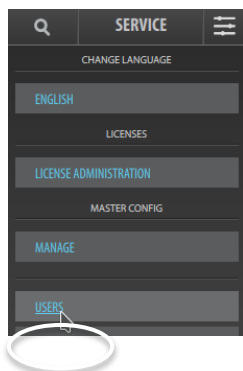
- Åpne TJENESTE-menyen og klikk på VELG
- Klikk på LAST og naviger for å finne masterkonfigurasjonens plassering



- Velg masterkonfigurasjonsfilen, og klikk deretter på Åpne

Du finner mer informasjon i Håndbok for installasjon, konfigurasjon og idriftsetting av AutoMaster V, 116-AMASTERV-INSTCONFCOM/IGB.

5.8.5 Brukere



Krever tilgangsnivået Konfigurasjon.

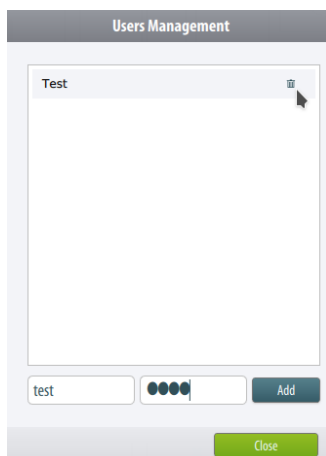
Brukere kan administreres ved hjelp av dialogboksen Brukeradministrasjon.

- Åpne TJENESTE-menyen og klikk på BRUKERE
- Hvis du vil legge til en bruker,
 - legger du til et brukernavn i feltet LOGG INN
 - legger du til et fritt valgt passord i Passord-feltet
 - klikker du på Legg til-knappen og deretter på Lukk

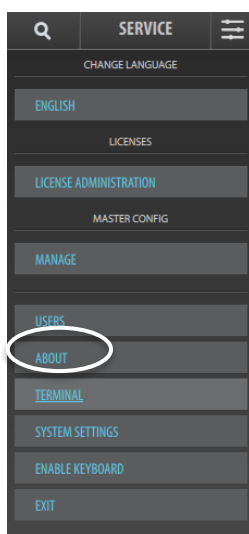


- Hvis du vil fjerne en bruker

- velger og uthever du den aktuelle brukeren
- klikker du på papirkurvikonet til høyre for den uthevede brukeren
- klikker du på Ja hvis du ser sikker på at du vil fjerne brukeren, og klikker deretter på Lukk



5.8.6 Om



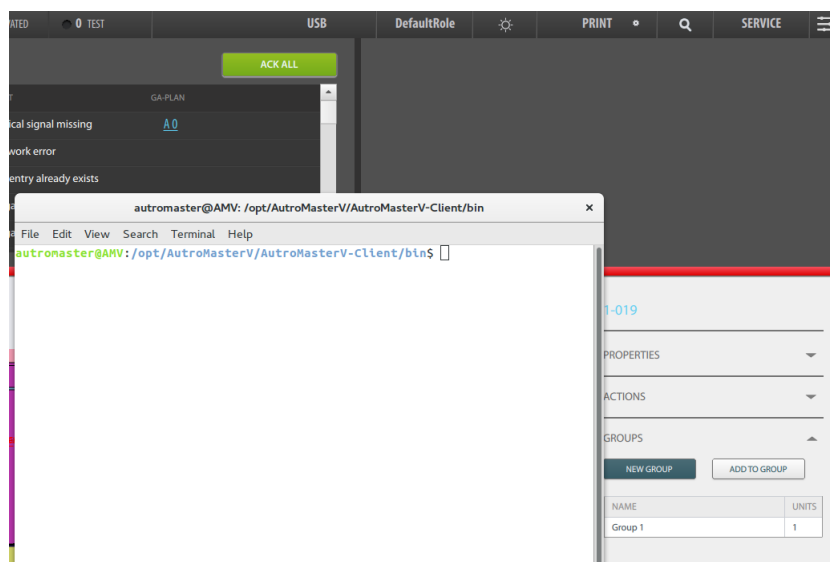
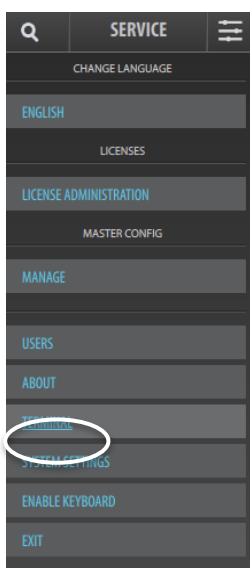
Om inneholder viktig informasjon om AutoMaster-versjonen, lisensnummer osv.



5.8.7 Terminal

Krever tilgang på tjenestenivå.

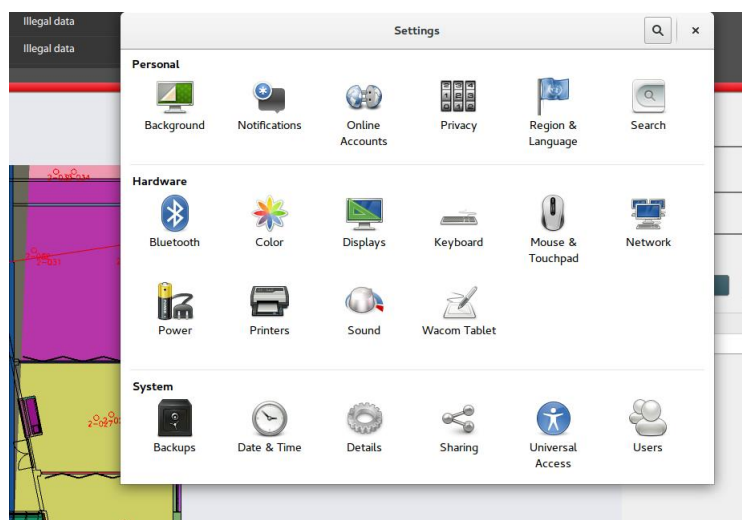
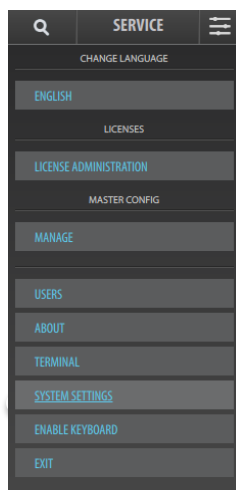
Når du klikker på knappen Terminal, får du direkte tilgang til terminalkonsollvinduet.



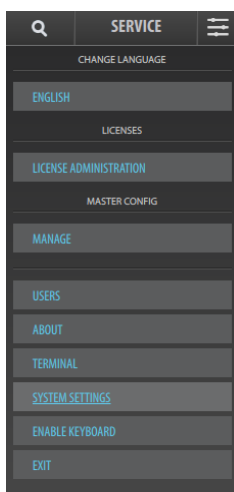
5.8.8 Systeminnstillinger

Krever tilgang på tjenestenivå.

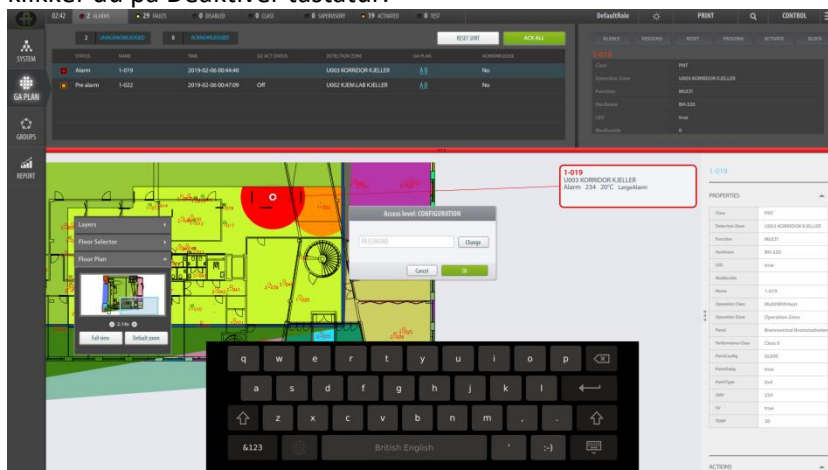
Når du klikker på knappen Systeminnstillinger, får du direkte tilgang til menyen for systeminnstillinger.



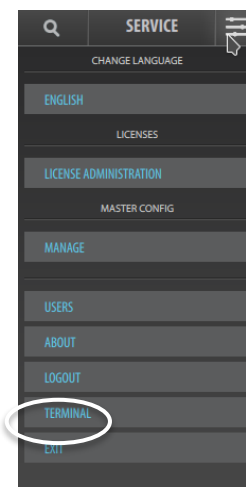
5.8.9 Aktivere (deaktivere) tastatur



Hvis du ikke har et fysisk tastatur koblet til AutoMaster, kan du bruke et virtuelt tastatur. Når tastaturet er aktivert i denne menyen (Aktiver tastatur), vises et virtuelt tastatur automatisk på skjermen når det vises et tekstfelt / en dialogboks og markøren blinker (f.eks. når du klikker på Søk-knappen). For å slå av tastaturfunksjonen, klikker du på Deaktiver tastatur.



5.8.10 Avslutt



Krever tilgangsnivået Konfigurasjon.

Avslutt lar deg gå ut av systemet. Hvis du klikker på Avslutt, blir du bedt om å bekrefte handlingen (OK/Avbryt). Kvitter Avslutt vil slette gjeldende innstillinger for automatisk pålogging.

6. Gruppeadministrasjon

6.1 Innledning

I visningen GRUPPER kan du opprette grupper med spesifikke egenskaper.

Eksempel 1

Hvis operatørens arbeidsinstruks for eksempel går ut å sette alle fire detektorer i et gitt område midlertidig til ytelsesklasse Industriell, kan alle de fire detektorene legges til en gruppe med denne innstillingen (Gruppeegenskap). Når denne gruppen aktiveres, vil alle fire detektorer ha ytelsesklasse «Industriell» til gruppen deaktiveres (uavhengig av innstillingene i AutoSafe-konfigurasjonen).

Eksempel 2

Og tilsvarende, hvis operatørens arbeidsinstruks for eksempel går ut på å koble ut ti detektorer i et gitt område midlertidig, kan alle de ti detektorene legges til en gruppe der alle medlemmer av gruppen er koblet ut (avmerkingsboks). Når gruppen aktiveres, forblir alle de ti detektorene utkoblet til gruppen deaktiveres (uavhengig av om noen av detektorene allerede er utkoblet via brannalarmsentralen).

Gruppeadministrasjon omfatter følgende:

- legge til/fjerne valgte punkter, I/O-enheter (FPE) og alarmentheter (FAD) i/fra en gruppe
- angi driftsklasse (bare multisensorer) eller ytelsesklasse for detektorer som tilhører en gruppe
- koble ut/koble inn gruppemedlemmer som tilhører en gruppe
- endre innstillinger for en gruppe
- slette en gruppe

6.2 Åpne visningen GRUPPER

- Klikk på GRUPPER-knappen på den vertikale menylinjen til venstre

Innstillinger for ytelsesklasse/driftsklasse

op

Grupper (liste)

Liste over alle enheter

Gruppemedlemmer

PROPERTY	VALUE
ARM	No value
PERFORMANCE CLASS OPTICAL DETECTORS	No value
PERFORMANCE CLASS HEAT DETECTORS	No value
PERFORMANCE CLASS MULTISENSORS	No value
PERFORMANCE CLASS PLANE DETECTORS	No value
OPERATION CLASS MULTISENSORS	No value

ID	NAME	TYPE	ARM	SMV	PERFORMANCE CLASS	OPERATION CLASS	PANEL	DETEC
1	1-016	MULTI	Enabled	118	MultiWithHeat	U004 KORRIDOR KJEL...	Bransent...	
2	1-017	MULTI	Enabled	118	MultiWithHeat	U006 TRAPP 1 KJELLER	Bransent...	
3	1-019	MULTI	Enabled	234	MultiWithHeat	U003 KORRIDOR KJEL...	Bransent...	
4	1-020	MULTI	Enabled	0	MultiWithHeat	U001 FÆRNLAGER / O...	Bransent...	
5	1-021	MULTI	Enabled	118	MultiWithHeat	U001 FÆRNLAGER / O...	Bransent...	
6	1-022	MULTI	Enabled	188	MultiWithHeat	U002 KEMLAB KJELL...	Bransent...	
7	1-023	MULTI	Enabled	118	MultiWithHeat	U018 TENNROM KJEL...	Bransent...	
8	1-026	MULTI	Enabled	118	MultiWithHeat	U018 TENNROM KJEL...	Bransent...	
9	1-027	MULTI	Enabled	118	MultiWithHeat	U018 TENNROM KJEL...	Bransent...	
10	1-028	MULTI	Enabled	118	MultiWithHeat	U018 TENNROM KJEL...	Bransent...	
11	2-002	MULTI	Enabled	118	MultiWithHeat	105 CSC (2)	Bransent...	
12	2-004	MULTI	Enabled	118	MultiWithHeat	127 KORRIDOR	Bransent...	
13	2-032	OPT	Enabled	96	Normal 1	137 MARTE / UNDERV. OH	Bransent...	

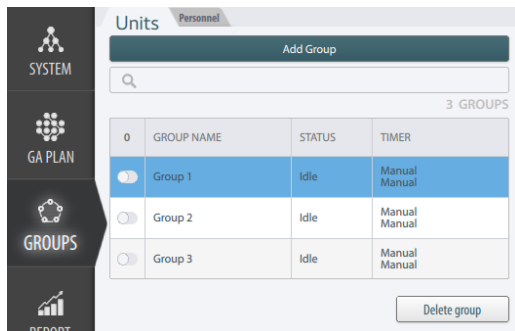
NAME	TYPE	PANEL	DETECTION ZONE	OP
1-003	MULTI	Bransent...	U019 TENNROM KJ...	
1-004	MULTI	Bransent...	U014 LAGER TERNK...	
1-005	MULTI	Bransent...	U015 DRIP KJELLER	
1-006	MULTI	Bransent...	U004 KORRIDOR KJEL...	
1-007	OPT	Bransent...	U004 KORRIDOR O.H.	
1-009	MULTI	Bransent...	U013 TRAPP 2 KJELLER	
1-010	MULTI	Bransent...	U011 GARDEROBE KJ...	
1-011	MULTI	Bransent...	U007 GARDEROBE KJ...	
1-012	MULTI	Bransent...	U005 RENHOLD KJEL...	
1-013	OPT	Bransent...	U004 KORRIDOR O.H.	
1-014	MULTI	Bransent...	U004 KORRIDOR KJEL...	
1-015	OPT	Bransent...	U004 KORRIDOR O.H.	
1-016	MULTI	Bransent...	U004 KORRIDOR KJEL...	
1-017	MULTI	Bransent...	U006 TRAPP 1 KJELLER	
1-019	MULTI	Bransent...	U003 KORRIDOR KJEL...	
1-020	MULTI	Bransent...	U001 FÆRNLAGER / O...	
1-021	MULTI	Bransent...	U001 FÆRNLAGER / O...	
1-022	MULTI	Bransent...	U002 KEMLAB KJELL...	
1-023	MULTI	Bransent...	U018 TENNROM KJEL...	
1-026	MULTI	Bransent...	U018 TENNROM KJEL...	
1-027	MULTI	Bransent...	U018 TENNROM KJEL...	
1-028	MULTI	Bransent...	U018 TENNROM KJEL...	
2-002	MULTI	Bransent...	105 CSC (2)	
2-003	OPT	Bransent...	127 KORRIDOR OH	
2-004	MULTI	Bransent...	127 KORRIDOR	
2-005	MULTI	Bransent...	125 EDVLERROM	
2-006	MULTI	Bransent...	147 LAGER	
2-007	MULTI	Bransent...	1011 FJED	
2-008	MULTI	Bransent...	104 DRIFT / ADM.	
2-009	MULTI	Bransent...	103 MONITOR	
2-010	MULTI	Bransent...	106A SERVICEBØR	
2-011	MULTI	Bransent...	146 STILLEROM	

6.3 Legge til en gruppe

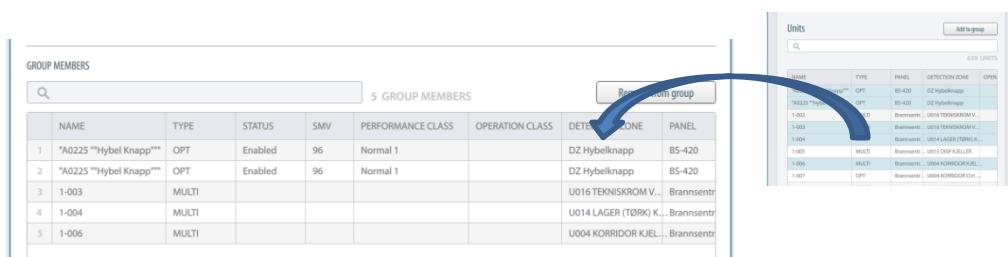
- Klikk på Legg til gruppe-knappen

- Skriv inn navnet på gruppen og klikk deretter på OPPRETT-knappen

- Velg gruppen (klikk på raden øverst til venstre, så utheves den)

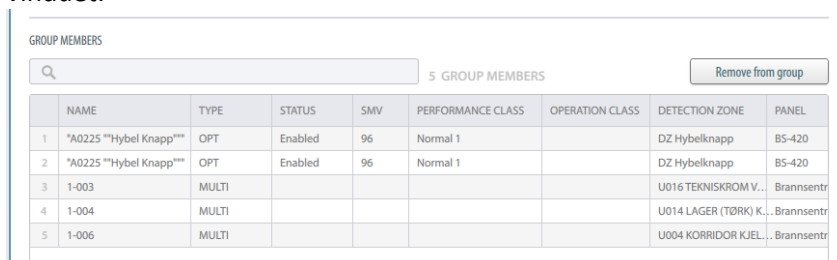


- Velg én og én enhet som skal legges til den valgte gruppen fra enhetslistevinduet, eller bruk Ctrl-tasten eller Skift-tasten til å velge flere enheter samlet
- Klikk på Legg til gruppe-knappen, eller hold nede Ctrl- eller Skift-tasten og dra og slipp enhetene til Gruppemedlemmer-vinduet.



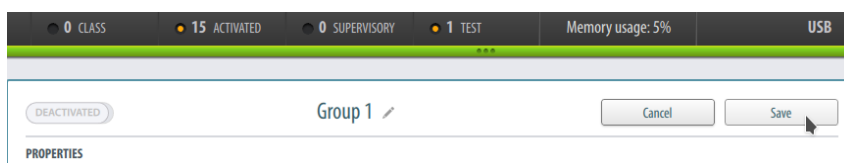
- Hvis du vil søke etter spesifikke enheter, kan navnet på enheten(e) skrives inn i søkefeltet, og bare enheter som oppfyller søkekriteriene, blir oppført

De valgte enhetene legges til gruppen og vises i Gruppemedlemmer-vinduet.



Gruppeegenskapene for denne gruppen kan nå defineres. Du finner mer informasjon om de forskjellige innstillingene for en gruppe i kapitlene som følger.

- Klikk på LAGRE når alle gruppemedlemmene er lagt til



- Fortsett å angi ytelses-/driftsklasse for detektorer som tilhører denne gruppen, som beskrevet på de kommende sidene

6.4 Angi ytelses-/driftsklasse for detektorer i en gruppe

I ruten Gruppeegenskaper kan driftsklasse (bare multisensorer) og ytelsesklasse angis for enheter som tilhører en valgt gruppe. Klasseinnstillingene som angis, trer i kraft når gruppen aktiveres og gjelder til gruppen deaktiveres.

Merk: Autroprime støtter ikke manuell innstilling av klasser fra AutoMaster V.

PROPERTY	VALUE
ARM	No value
PERFORMANCE CLASS OPTICAL DETECTORS	No value
PERFORMANCE CLASS HEAT DETECTORS	No value
PERFORMANCE CLASS MULTISENSORS	No value
PERFORMANCE CLASS FLAME DETECTORS	No value
OPERATION CLASS MULTISENSORS	No value

- Velg gruppen (klikk på raden for en valgt gruppe, så uthøves den)

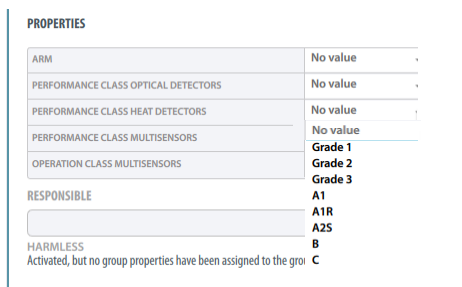
GROUP NAME	STATUS	TIMER
Group 1	Idle	Manual Manual
Group 2	Idle	Manual Manual
Group 3	Idle	Manual Manual

- For å angi ytelsesklassen for alle optiske detektorer som tilhører denne gruppen, klikker du på rullegardinlisten for de aktuelle enhetene og ruller for å velge innstillingen.

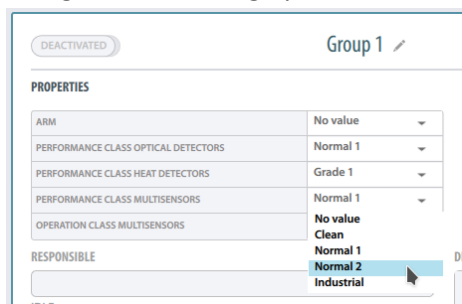
PROPERTY	VALUE
ARM	No value
PERFORMANCE CLASS OPTICAL DETECTORS	Clean
PERFORMANCE CLASS HEAT DETECTORS	No value
PERFORMANCE CLASS MULTISENSORS	Normal 1
OPERATION CLASS MULTISENSORS	Normal 2
	Industrial

Vær oppmerksom på at Ingen verdi indikerer at gruppeegenskapen ikke er konfigurert og ikke vil ha noen effekt på gruppedlemmene når gruppen aktiveres.

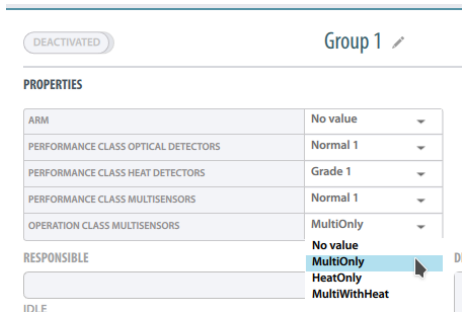
- For å angi ytelsesklassen for alle varmedetektorer som tilhører denne gruppen, klikker du på rullegardinlisten for de aktuelle enhetene og ruller for å velge ytelsesklasse, for eksempel Grad 1.



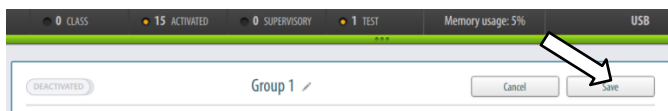
- For å angi ytelsesklassen for alle multisensorer som tilhører denne gruppen, klikker du på rullegardinlisten for de aktuelle enhetene og ruller for å velge ytelsesklasse, for eksempel Normal 2.



- For å angi driftsklassen for alle multisensorer som tilhører denne gruppen, klikker du på rullegardinlisten for de aktuelle enhetene og ruller for å velge driftsklasse, for eksempel BareMulti.



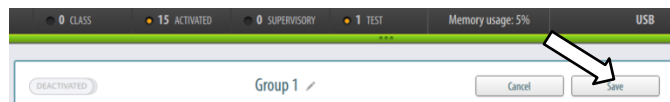
- Klikk på Lagre-knappen til høyre når du har fullført innstillingen.



6.5 Lagre gruppeegenskaper

Når det er foretatt endringer i egenskapene til en gruppe, må gruppen lagres.

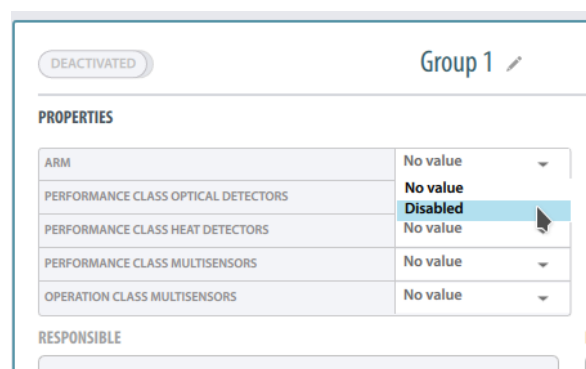
- Klikk på Lagre-knappen til høyre



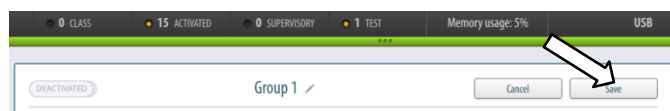
6.6 Koble ut gruppemedlemmer

Medlemmer som tilhører en gruppe, kan settes til Utkoblet. Den innstillingen kan angis bare når den aktuelle gruppen er deaktivert.

- Velg gruppen (klikk på raden for en valgt gruppe, så utheves den)
- Klikk på rullegardinlisten for ARM og velg Utkoblet



- Klikk på Lagre-knappen til høyre når du har fullført innstillingen.



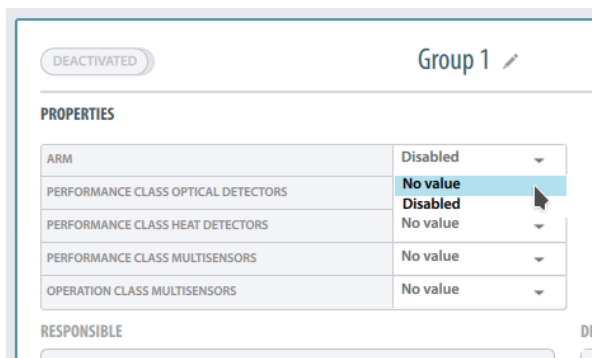
Utkoblingen trer i kraft når gruppen aktiveres (se kapittel 6.8) og gjelder til gruppen deaktiveres.

- Hvis du ønsker å koble ut medlemmer av denne gruppen midlertidig, kan du aktivere gruppen (klikk på DEAKTIVERT, så endres knappens bakgrunnsfarge til grønt, og statusteksten endres til AKTIVERT)

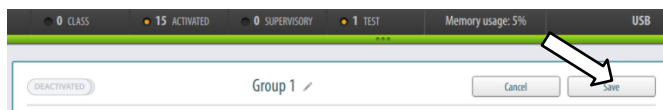
6.7 Koble inn gruppemedlemmer

Medlemmer av en gruppe som er satt til utkoblet, kan settes til innkoblet (standard). Den innstillingen kan angis bare når den aktuelle gruppen er deaktivert.

- Velg gruppen (klikk på raden for en valgt gruppe, så utheves den)
- Klikk på rullegardinlisten for ARM og velg Ingen verdi (Ingen verdi indikerer at grpeeegenskapen ikke er konfigurert og ikke vil ha noen effekt på gruppemedlemmene når gruppen aktiveres)



- Klikk på Lagre-knappen til høyre når du har fullført innstillingen.



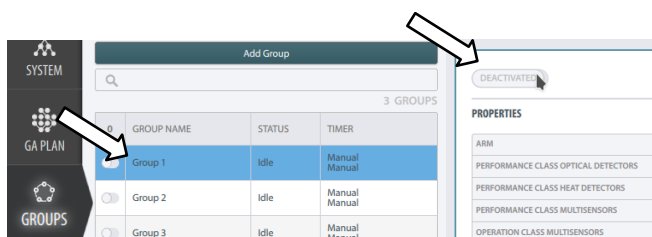
Gruppemedlemmene blir ikke koblet ut hvis den aktuelle gruppen aktiveres.

6.8 Aktivere/deaktivere en gruppe

6.8.1 Aktivere en gruppe

Bruk følgende fremgangsmåte hvis du vil aktivere en gruppe midlertidig:

- Klikk på en av knappene i vinduet lengst til venstre (for gruppen som er uthevet, i dette eksempelet Gruppe 1)

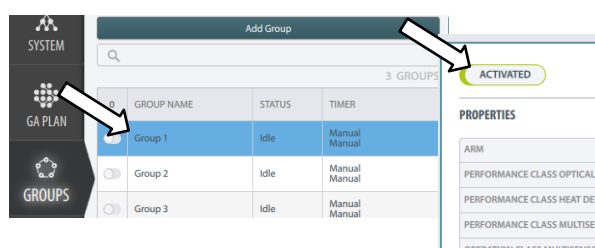


Knappenes bakgrunnsfarge skifter til grønt, og statusteksten DEAKTIVERT på knappen lengst til høyre skifter til AKTIVERT når gruppen aktiveres.

De angitte gruppeegenskapene for denne gruppen gjelder til gruppen deaktiveres.

6.8.2 Deaktivere en gruppe

- Klikk på hvilken som helst av knappene for å deaktivere gruppen



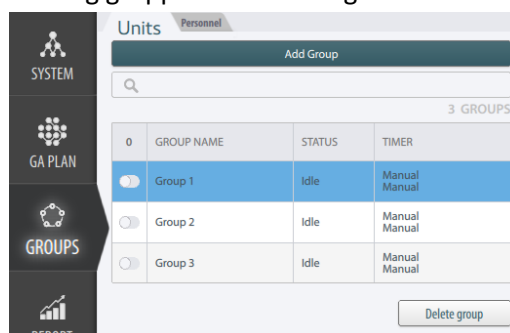
Knappenes bakgrunnsfarge skifter til lys grått, og statusteksten AKTIVERT på knappen lengst til høyre skifter til DEAKTIVERT idet gruppen deaktiveres.

6.9 Tidtaker for aktivering/deaktivering av gruppe

I stedet for å aktivere eller deaktivere grupper manuelt, kan du med tidtaker for gruppeaktivering angi nøyaktig dato og klokkeslett du vil at systemet skal automatisk aktivere en bestemt gruppe (som for øyeblikket er deaktivert), eller automatisk deaktivere en gruppe som er for øyeblikket aktivert. Deaktivering av en gruppe kan også gjøres manuelt.

Automatisk aktivering eller deaktivering av en gruppe kan gjentas i forhåndsdefinerte intervaller, og repetisjonene kan avsluttes automatisk på forhåndsdefinert dato og klokkeslett.

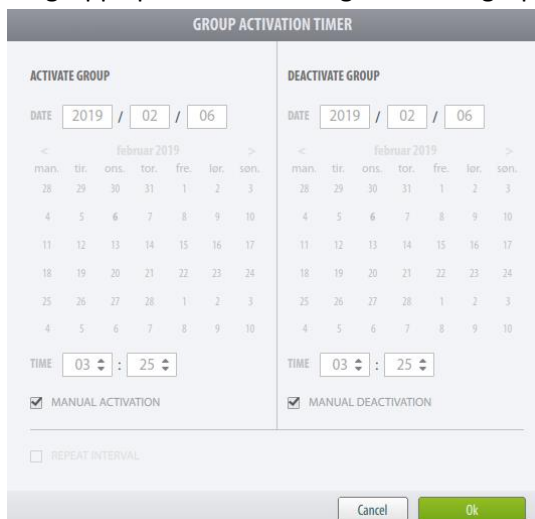
- Velg gruppen du vil konfigurere



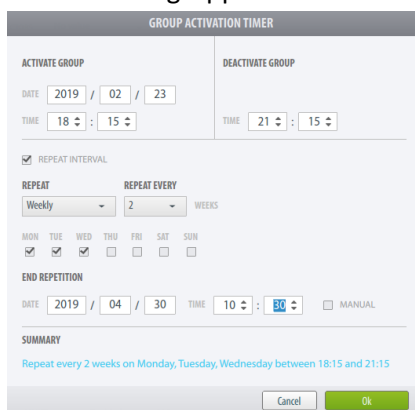
- Klikk på knappen Angi tidtaker



- Vinduet Tidtaker for gruppeaktivering vises, og der ser du Aktiver gruppe på venstre side og Deaktiver gruppe på høyre side



- Fjern haken fra boksen for Manuell aktivering i Aktiver gruppe
- Hvis du vil at systemet skal deaktivere gruppen automatisk, fjerner du også haken fra boksen for Manuell aktivering i Deaktiver gruppe



- Angi dato og klokkeslett for automatisk aktivering og deaktivering
- Huk av for Gjenta intervall, angi deretter repetisjonsintervallet (daglig, ukentlig, månedlig) og hvor ofte det skal repeteres (f.eks. hver uke, annenhver uke osv.)
- Angi datoen og klokkeslettet repetisjonen skal avsluttes
- Klikk på OK for å lagre konfigurasjonen

Se eksempel på neste side

Eksempel

I dette eksemplet er den aktuelle gruppen satt til manuell aktivering og manuell deaktivering. For å aktivere automatisk aktivering og deaktivering endres konfigurasjonen for gruppen ved hjelp av tidtaker for gruppeaktivering (se skjermbildet nedenfor):

- Systemet er konfigurert til å automatisk aktivere gruppen 23. januar 2019, kl. 18:15 (2019-02-23 18:15), og automatisk deaktivere gruppen to timer senere, kl. 21:15.
- Repetisjonsintervallet er satt til ukentlig og konfigurert til å gjentas annenhver uke på mandag, tirsdag og onsdag
- Avslutningen av repetisjonen er satt til 30. april, kl. 10:30 (2019-04-30 10:30)

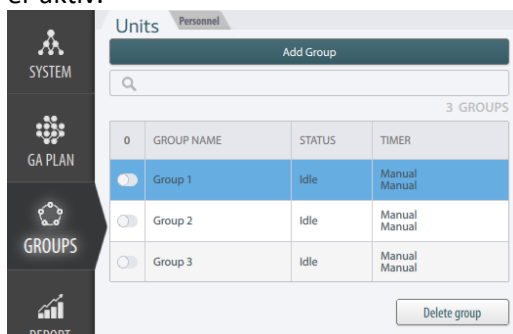
- Når du har klikket på Ok vises konfigurasjonen ovenfor i blå tekst i gruppevinduet, sammen med NESTE AKSJON (første intervall)

PROPERTY	VALUE
ARM	No value
PERFORMANCE CLASS OPTICAL DETECTORS	No value
PERFORMANCE CLASS HEAT DETECTORS	No value
PERFORMANCE CLASS MULTISENSORS	No value
PERFORMANCE CLASS FLAME DETECTORS	No value
OPERATION CLASS MULTISENSORS	No value

6.10 Slette en gruppe

- Velg gruppen du ønsker å slette (klikk på raden for en valgt gruppe, så utheves den)

Vær oppmerksom på at det er tillatt å slette en gruppe selv om den er aktiv.



- Klikk på Slett grupper-knappen

Et eget vindu åpnes: SLETT GRUPPE!

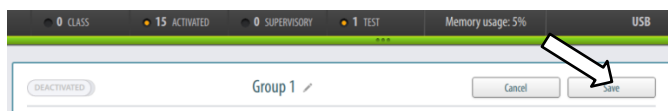
- Klikk på OK for å slette den valgte gruppen

6.11 Endre en gruppe

- Velg gruppen du ønsker å endre (klikk på raden for en valgt gruppe, så utheves den)

Vær oppmerksom på at det ikke er tillatt å endre en aktiv gruppe.

- Utfør alle nødvendige endringer
- Klikk på Lagre-knappen til høyre når du har utført alle endringene



6.12 Overlappende grupper med forskjellige egenskaper

AutroMaster støtter overlappende detektorgrupper; overlappende grupper er definert som to eller flere grupper som inneholder det samme punktet (en detektor eller andre punkter).

De forskjellige gruppene kan ha forskjellige egenskaper når det gjelder klasseinnstillinger og utkoblinger. Hvis alle disse gruppene er

aktive på samme tid (gruppene er blitt aktivert), gjelder visse regler for prioritet.

Hvis detektorer tilhører to eller flere aktive grupper med forskjellige klasseinnstillinger, har gruppen med klasseinnstillingen som har lavest sensitivitet, høyest prioritet og gjelder for detektorene.

En utkoblet gruppe har alltid lavest sensitivitet og dermed høyeste prioritet.

Prioritet	Sensitivitet	Ytelsesklasse		Driftsklasse
		Multisensorer og optiske detektorer	Varmedetektorer	Multisensorer
Høyeste	Laveste	Industriell	C	Bare varme
		Normal 2	B	Bare multi
		Normal 1	A2S	Multi med varme
		Ren	A1R	
	Høyeste		A1	

6.13 Gruppestatus

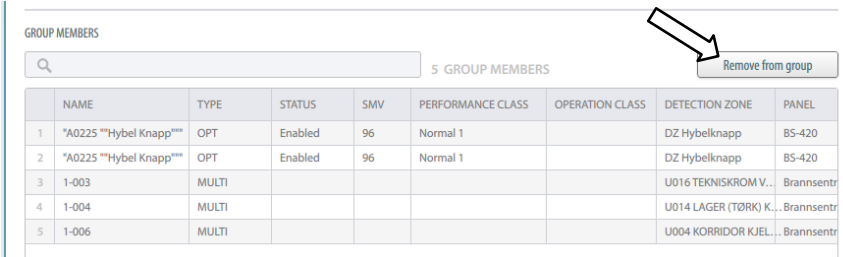
Alle grupper som opprettes, blir oppført i venstre side av Gruppervisningen. Listen viser gruppens navn og status.

- Inaktiv: ikke aktivert, og alle gruppe medlemmene er standard ifølge gruppeegenskapene
- Passiv: ikke aktivert, og ett eller flere gruppe medlemmer er ikke standard ifølge gruppeegenskapene.
- Påvirket: ligner Passiv, men gruppe medlemmene påvirkes av andre aktive grupper med overlappende gruppeegenskaper (f.eks. har begge de aktuelle gruppene overlappende ytelsesklasser, eller gruppe medlemmer er utkoblet fra begge grupper)
- Tom: aktivert, men har ingen gruppe medlemmer
- Ingen effekt: aktivert, men ingen gruppeegenskaper er tillagt gruppen
- Delvis: aktiv, men ett eller flere gruppe medlemmer samsvarer ikke med gruppeegenskapene
- Aktiv: aktivert, og gruppe medlemmene er i samsvar med gruppeegenskapene

6.14 Slette gruppemedlemmer

Listen Gruppemedlemmer inneholder alle medlemmer av en valgt gruppe. Ett eller flere gruppemedlemmer kan slettes fra en valgt gruppe på følgende måte:

- Velg gruppen (klikk på raden for en valgt gruppe, så utheves den)
- I Gruppemedlemmer-ruten til høyre velger du gruppemedlemmene som skal slettes (du kan bruke Ctrl- eller skifttasten for å velge flere gruppemedlemmer under ett)
- Klikk på Fjern fra gruppe-knappen for å slette valgte gruppemedlemmer (uthevet)



GROUP MEMBERS

5 GROUP MEMBERS

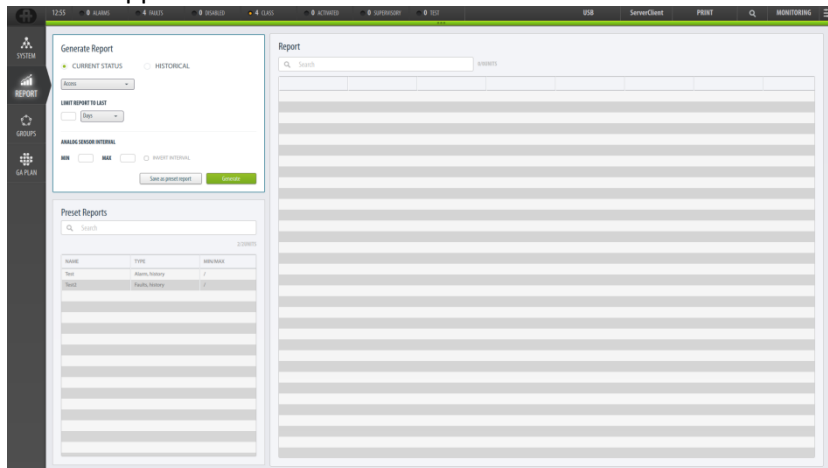
Remove from group

	NAME	TYPE	STATUS	SMV	PERFORMANCE CLASS	OPERATION CLASS	DETECTION ZONE	PANEL
1	*A0225 ""Hybel Knapp""	OPT	Enabled	96	Normal 1		DZ Hybelknapp	BS-420
2	*A0225 ""Hybel Knapp""	OPT	Enabled	96	Normal 1		DZ Hybelknapp	BS-420
3	1-003	MULTI					U016 TEKNISKROM V...	Branssentr
4	1-004	MULTI					U014 LAGER (TØRK) K...	Branssentr
5	1-006	MULTI					U004 KORRIDOR KJEL...	Branssentr

7. Generere rapporter

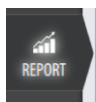
7.1 Innledning

Med rapportgeneratoren kan brukere forhåndsvisne, skrive ut og lagre diverse rapporter.



7.2 Forberede generering av en rapport

7.2.1 Vinduet Generer rapport



- Klikk på RAPPORT-knappen (knapp til venstre i hovedvisningen)

Vinduet Generer rapport inneholder flere forskjellige alternativer som må velges før du kan lagre eller generere en rapport.

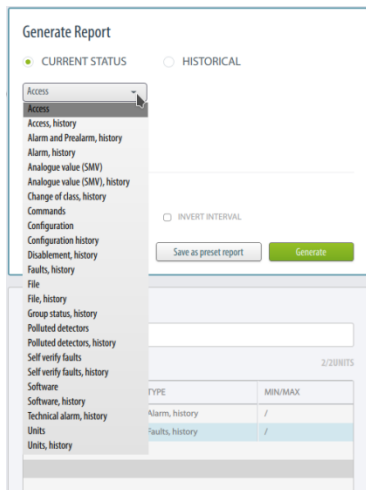
Det er mulig å lagre eller generere en rapport om gjeldende status for en definert tidsperiode (f.eks. siste 3 uker) eller en historikkrapport innenfor et visst tidsintervall.

En rullegardinliste gjør det mulig å velge mellom flere forskjellige rapporter.

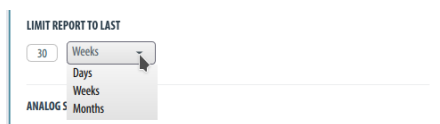
Hvis en SMV- eller temperaturreport er valgt som type, kan brukeren angi de analoge verdiene som et ekstra filter for rapporten.

7.2.2 Rapport om gjeldende status

- Åpne vinduet Generer rapport og velg GJELDENDE STATUS.
- Velg rapporttypen fra rullegardinlisten

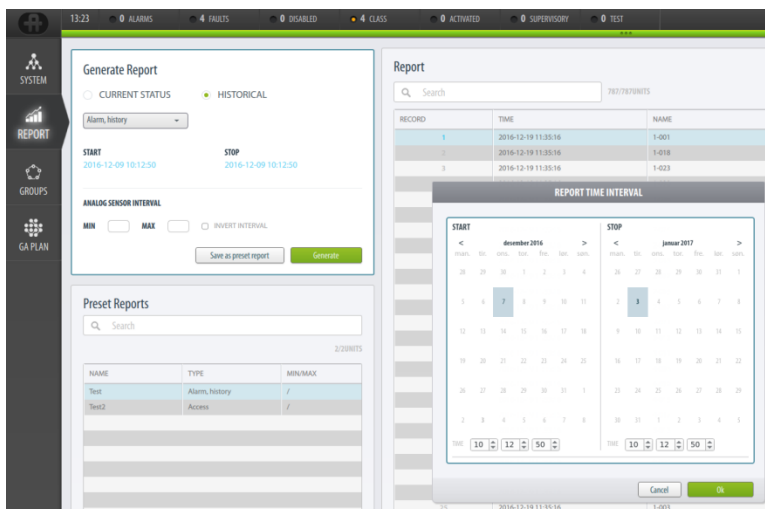


- Avgrens rapporten til en viss periode, for eksempel de siste 30 ukene.

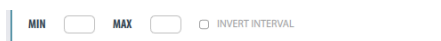


7.2.3 Historikkrapport

- Åpne vinduet Generer rapport og velg HISTORIKK.
- Velg rapporttypen fra rullegardinlisten
- Klikk rett på datoen (i blått) under START eller STOPP
- Velg start- og stoppdato i kalenderen som vises (tidsintervall for rapport)



7.2.4 Angi intervall for analog sensor



Hvis en SMV- eller temperaturreport er valgt som type, kan brukeren angi de analoge verdiene (0–256) som et ekstra filter for rapporten (INTERVALL FOR ANALOG SENSOR), for eksempel:

- Sette analog verdi til minimum 64 og maksimum 96
- Hvis du vil invertere det valgte området (dvs. sette analoge verdier fra 0–4 og 4->), kan du merke av i boksen INVERTER INTERVALL.

7.3 Lagre en rapport som en forhåndsinnstilt rapport

Når alle innstillinger er satt, kan en rapport lagres som en forhåndsinnstilt rapport, noe som gir enkel tilgang til en spesifikk rapport.



- Klikk på knappen Lagre som forhåndsinnstilt rapport, og sett inn rapportnavnet.

Alle forhåndsinnstilte rapporter som lagres, vises i vinduet Forhåndsinnstilte rapporter nedenfor.

NAME	TYPE	MIN/MAX
Test	Alarm, history	/
Test2	Access	/

7.4 Generere en rapport

- Klikk på Generer-knappen for å generere en rapport



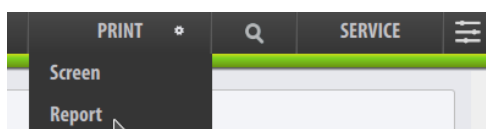
Rapporten vises i vinduet i høyre side av skjermbildet.

- Klikk på en hvilken som helst kolonneoverskrift for å sortere rapporten i stigende/synkende rekkefølge

RECORD	TIME	NAME	EVENT TYPE	STATE	ACKNOWLEDGED
1	2016-12-19 11:35:16	1-001	Point alarm	Quiescent	
2	2016-12-19 11:35:16	1-018	Point alarm	Quiescent	
3	2016-12-19 11:35:16	1-023	Point alarm	Quiescent	
4	2016-12-19 11:35:16	1-030	Point alarm	Quiescent	
5	2016-12-19 11:35:16	1-008	Point alarm	Quiescent	
6	2016-12-19 11:35:16	2-020	Point alarm	Quiescent	
7	2016-12-19 11:35:16	2-024	Point alarm	Quiescent	
8	2016-12-19 11:35:16	2-035	Point alarm	Quiescent	
9	2016-12-19 11:35:16	2-036	Point alarm	Quiescent	
10	2016-12-19 11:35:16	2-037	Point alarm	Quiescent	
11	2016-12-19 11:35:16	2-063	Point alarm	Quiescent	
12	2016-12-19 11:35:16	2-067	Point alarm	Quiescent	
13	2016-12-19 11:35:16	2-071	Point alarm	Quiescent	
14	2016-12-19 11:35:16	3-012	Point alarm	Quiescent	
15	2016-12-19 11:35:16	3-031	Point alarm	Quiescent	
16	2016-12-19 11:35:16	4-006	Point alarm	Quiescent	

7.5 Skrive ut rapporter

I RAPPORT-visningen omfatter SKRIV UT-menyen undermenyen Rapport.



Record	Time	File name	State
1	2019-02-05 20:32:02	Anonymous client	Configuration
2	2019-02-05 20:47:42	Anonymous client	Configuration
3	2019-02-05 20:50:35	Anonymous client	Control
4	2019-02-05 20:50:51	Anonymous client	Service
5	2019-02-05 20:52:51	Anonymous client	Configuration
6	2019-02-05 20:54:46	Anonymous client	Service
7	2019-02-05 21:01:45	Anonymous client	Configuration
8	2019-02-05 21:08:51	Anonymous client	Service
9	2019-02-05 21:36:52	Anonymous client	Configuration
10	2019-02-05 21:38:27	Anonymous client	Service
11	2019-02-05 00:03:53	Anonymous client	Configuration
12	2019-02-05 00:27:30	Anonymous client	Service
13	2019-02-05 00:37:36	Anonymous client	Monitoring
14	2019-02-05 00:59:22	Anonymous client	Control
15	2019-02-05 00:59:27	Anonymous client	Configuration
16	2019-02-05 00:59:22	Anonymous client	Service
17	2019-02-05 01:11:27	Anonymous client	Monitoring
18	2019-02-05 01:12:22	Anonymous client	Control
19	2019-02-05 01:12:27	Anonymous client	Service
20	2019-02-05 01:12:20	Anonymous client	Control
21	2019-02-05 01:40:29	Anonymous client	Service
22	2019-02-05 02:14:21	Anonymous client	Configuration
23	2019-02-05 02:14:21	Anonymous client	Service
24	2019-02-05 02:14:27	Anonymous client	Control
25	2019-02-05 02:14:46	Anonymous client	Monitoring

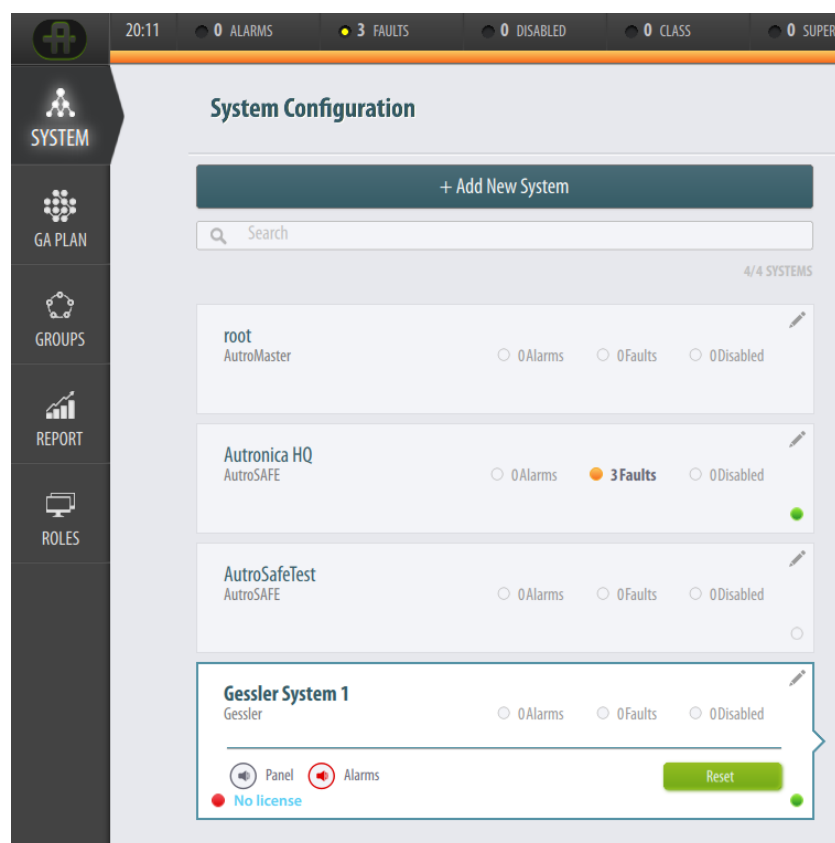
8. Drift av et Gessler nødlyssystem fra AutoMaster V

8.1 Beskrivelse

Hvis et Gessler Merlin-nødlyssystem er koblet til et AutoMaster V-system, kan operatøren vise statusinformasjon og utføre ulike aksjoner på nødlysene gjennom AutoMaster V-klienten.

8.2 Vis statusinformasjon

- Venstreklikk for å velge Gessler-systemet (f.eks. Gessler-system 1)



Statusinformasjonen for det valgte Gessler-systemet vises i statusvinduet midt på skjermen. Den første linjen viser navnet på systemet, IP-adressen og gjeldende status (tilkoblet/frakoblet).

Gessler System 1 37			
NAME	IP ADDRESS	STATE	ACTIVATION
Gessler System 1	172.16.1.7:1883	Connected	
▼ Lights List			12
▼ Master 00			
▼ MU-SKM03			
▼ MU-SK01			
WCLight-01		Normal	●
WCLight-02		Normal	●
Hallway-01		Normal	●
▶ MU-SK02			
▶ MU-SK03			
▶ MU-SK04			
Operation		true	
Main Operation		true	
Battery Operation		false	
Collective Fault		false	
Deep Discharge		false	
Fan Fault		false	
Temperatur Warning		false	
Lights OC		true	
Lights SC		false	
Test Lights		ok	
Test Equipments		ok	
Test Battery		ok	
Battery Voltage		245	
Battery Capacity		12	
Current		0.1	
Voltage P1		228	
Voltage P3		0	
Voltage P2		0	

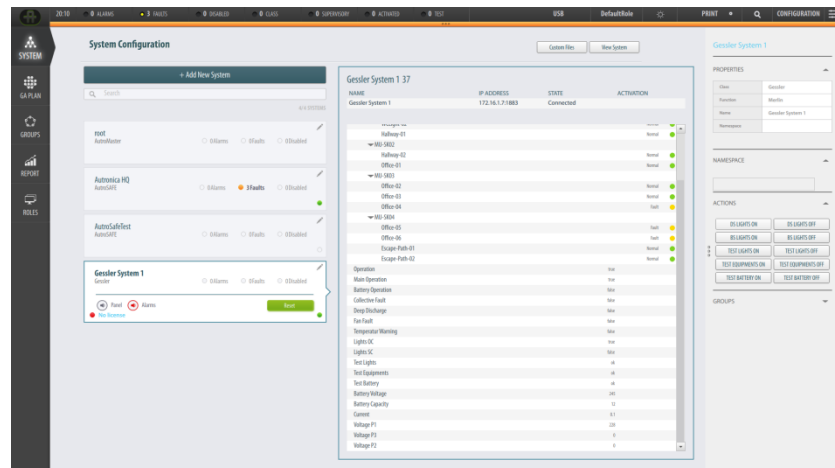
Statusinformasjonen omfatter følgende:

Enhet/funksjon	Status	Beskrivelse
Lysliste	Normal/feil	Indikerer lysstatus
Drift	Sann/usann	Indikerer driftsstatus
Hoveddrift	Sann/usann	Indikerer hoveddriftsstatus
Batteridrift	Sann/usann	Indikerer status for batteridrift
Samlede feil	Sann/usann	Indikerer feilstatus
Dyp utlading	Sann/usann	Indikerer dyp utlading av batteriet
Viftefeil	Sann/usann	Indikerer viftefeil
Temperaturvarsel	Sann/usann	Indikerer temperaturvarsel
Lys, åpen krets (OC)	Sann/usann	Indikerer om OC-lys er PÅ eller AV (sann/usann)
Lys SC	Sann/usann	Indikerer om SC-lys er PÅ eller AV (sann/usann)
Test av lys	no/active/ok/error/abort	Viser resultatet av lystest
Test av utstyr	no/active/ok/error/abort	Viser resultatet av utstyrtest
Test av batteri	no/active/ok/error/abort	Viser resultat av batteritest
Batterispenning	Gjeldende måleresultat	Angir batterispenning
Batterikapasitet	Gjeldende måleresultat	Angir batterikapasitet
Strøm	Gjeldende måleresultat	Angir gjeldende strøm
Spenning P1	Gjeldende måleresultat	Angir spenning for fase 1
Spenning P2	Gjeldende måleresultat	Angir spenning for fase 2
Spenning P3	Gjeldende måleresultat	Angir spenning for fase 3

8.3 Aksjoner

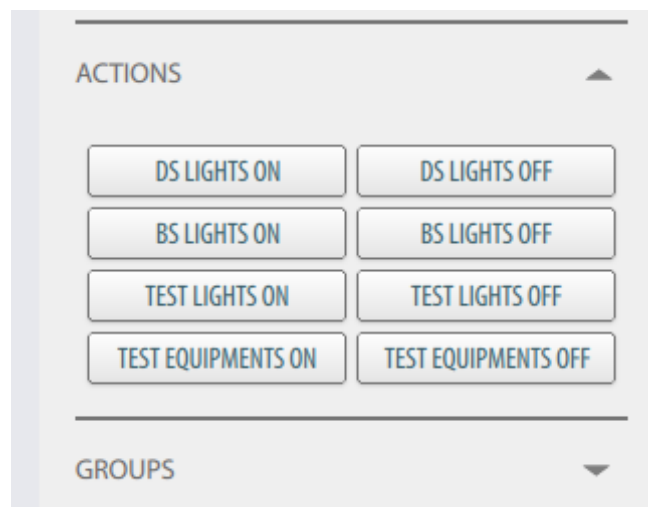
Forskjellige aksjoner er tilgjengelige for hvert Gessler-system (du kan f.eks. slå av PÅ/AV lys).

- Venstreklikk for å velge det aktuelle Gessler-systemet (f.eks. Gessler-system 1)



Ruten lengst til høyre viser aksjonene som er tilgjengelige for det valgte Gessler-systemet.

Følgende kan slå PÅ eller AV:



Enhetsstatus (PÅ/AV) er angitt i systemtrevisningen. Hvis f.eks. Lys OC viser «usann» i statusvinduet, endres det til «sann» når du velger DS-LYS PÅ (som et resultat av systemaksjonen).

Vær oppmerksom på at det kan ta litt tid før endringene trer i kraft, og gjeldende status angis i statusvinduet.

Fan Fault	false
Temperatur Warning	false
Lights OC	true
Lights SC	false
Test Lights	ok

Autronica Fire and Security AS

Bromstadveien 59, 7047 Trondheim, Norge | Tlf.: +47 90 90 55 00 |

E-post: info.autronica@carrier.com | www.autronicafire.com