

# BRANNMANNSSLØYFEPANEL BU-110

## AutroSafe 4 Interactive Fire Detection System Produktdatablad

### Egenskaper

- Brukervennlige display- og betjeningsfunksjoner
- Bla-funksjoner for flere alarmer
- Tekstdisplay egnet for bruk i mørket
- Montering på vegg
- Tilfredsstiller EN 54-bestemmelsene
- Tilfredsstiller CE-standardene
- Konstruert for å oppfylle kravene til de største maritime klassifiseringsselskapene

### Beskrivelse/bruk

Enheten er konstruert for bruk med AutroSafe 4 interaktivt branndeteksjonssystem.

Fra Brannmannssløyfepanelet BU-110 er det mulig å skru av lyden til panelets interne summer, avstille alarmer/klokker osv. og tilbake stille systemet.

Panelet kan konfigureres (ved hjelp av konfigureringsverktøyet) til å vise deteksjonssoner og punktinformasjon i en alarmsituasjon eller bare deteksjonssoner.

Bare punkter i alarm vises i displayet. Feil og deaktiveringer indikeres av LED-lamper. Det totale antallet deteksjonssoner i alarm vises alltid.

Ved hjelp av Flere hendelser-tasten er det mulig å bla gjennom og vise detaljert informasjon om de første 64 alarmene (eller 32 første alarmene, hvis panelet er konfigurert til å vise både deteksjonssoner og punkter). Panelet får strøm fra deteksjonssløyfen.

### Betjeningsfunksjoner

Panelet har følgende taster:

- Flere hendelser-tast for å bla gjennom flere alarmer.
- Avstill summer (60 db) for å skru av lyden til den interne summeren. Lyden til den interne summeren fortsetter å være avslått til en ny alarm utløses.
- Avstill alarm-tast.
- Kombinert tilbakestillingstast/lampetest (aksessnivå 1).
- Kontrastinnstilling: start innstillingen (aksessnivå 1) ved å trykke og holde Avstill summer-tasten nede i 5 sekunder til du hører et pip, observer endringer, deretter slipp tasten for å bekrefte den nye kontrasten (et nytt pip høres)



### Indikatorer

Panelet har følgende indikatorer:

- Brannsymbol, Alarmsender aktivert, Feil, Funksjon Utkoblet, Test, Systemfeil, Drift, Flere hendelser
- Intern summer

### Kapasitet

Maksimalt 8 paneler kan kobles til deteksjonssløyfen.

### Kompatibilitet - AutroGuard Protektor

Når AutroGuard protektorer benyttes, kreves BU-110 firmware versjon 1.6 eller nyere.

Produktnavn	Artikkelnummer	Beskrivelse
BU-110	116-BU-110	Brannmannssløyfepanel

Tekniske spesifikasjoner	
Mål (mm)	154 x 310 x 45
Vekt (kg)	0,8kg
Materiale i kapsling	ABS/PC støpt front
Montering	På vegg, flatt underlag kreves for å opprettholde IP-klassifiseringen (IP32)
Beskyttelsesklasse	IEC529/IP32
Temperaturområde for lagring	-30 til +70 °C
Temperaturområde for drift	-25 til +70 °C
Luftfuktighet ikke-kondenserende	Maksimum 95 % RF
Tilkoblinger	AL_Com Detektorsløyfe
Kabelsko	Maks. 2,5 mm <sup>2</sup> enkjernede kabler
Krav til kabler AL_Com	Se spesifikasjonene til AutoSafe eller AutoPrime
Strømforbruk	6 mA (maks) <1mA (blindstrøm)

## Godkjenninger

Se [www.autronicafire.com](http://www.autronicafire.com)

Godkjenninger
EN54-17, EN54-18, EN54-2
IACS-E10
CE

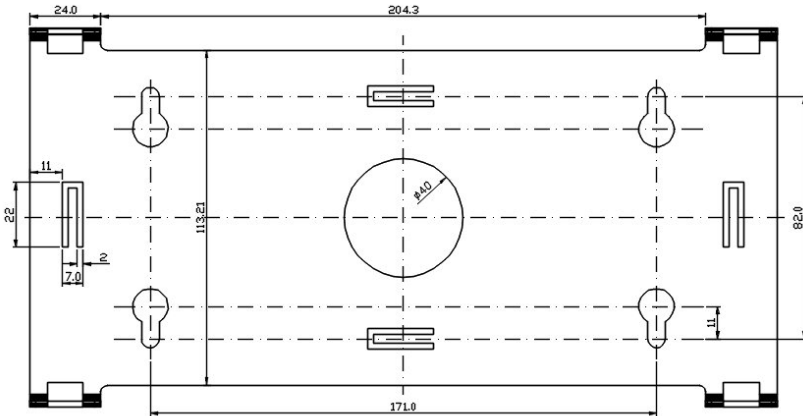
## Installasjonsoversikt

Brannmannssløyfepanelet (BU-110) skal monteres utenpåliggende med en brakett på veggen.

Anbefalt monteringshøyde for å sikre optimal lesbarhet for panelet, er ca. 175 cm fra gulvet til panelets topp.

Panelene skal plasseres i overensstemmelse med lokale bestemmelser og i samråd med brannvesenet.

## Tegning for monteringsbrakett



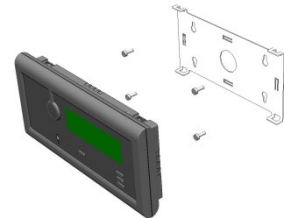
## Panel og brakett

Brannmannssløyfepanel (BU-110)

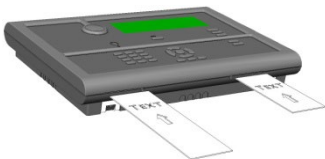
Montert på en brakett (UD-732).

Mål:

H x B x D (mm): 154 x 310 x 45



## Monteringsinstruksjoner

Trinn	Beskrivelse
1	<ul style="list-style-type: none"> <li>Finn språkkort på ønsket språk for panelet og sett inn kortene på riktig sted (det er to ulike kort i ett sett). Bruk en liten skrutrekker i hullet nær sporet til å bøye kanten til hvert kort forsiktig (ca. 1 mm) til kanten glir inn i åpningen i sporet.</li> </ul> 
2	<p>Vær oppmerksom på at panelet skal plasseres i overensstemmelse med lokale bestemmelser og i samråd med brannvesenet.</p> <ul style="list-style-type: none"> <li>Monter panelbraketten på en vegg med flat overflate for å opprettholde IP-klassifiseringen (IP32).</li> </ul>
3	<ul style="list-style-type: none"> <li>Koble AL_Com-kabler i riktige terminalpunkter.</li> </ul>
4	<ul style="list-style-type: none"> <li>Plasser og juster den nedre delen av panelet på den nedre delen av braketten og dytt den øvre delen av panelet mot braketten til det klikker på plass.</li> </ul>